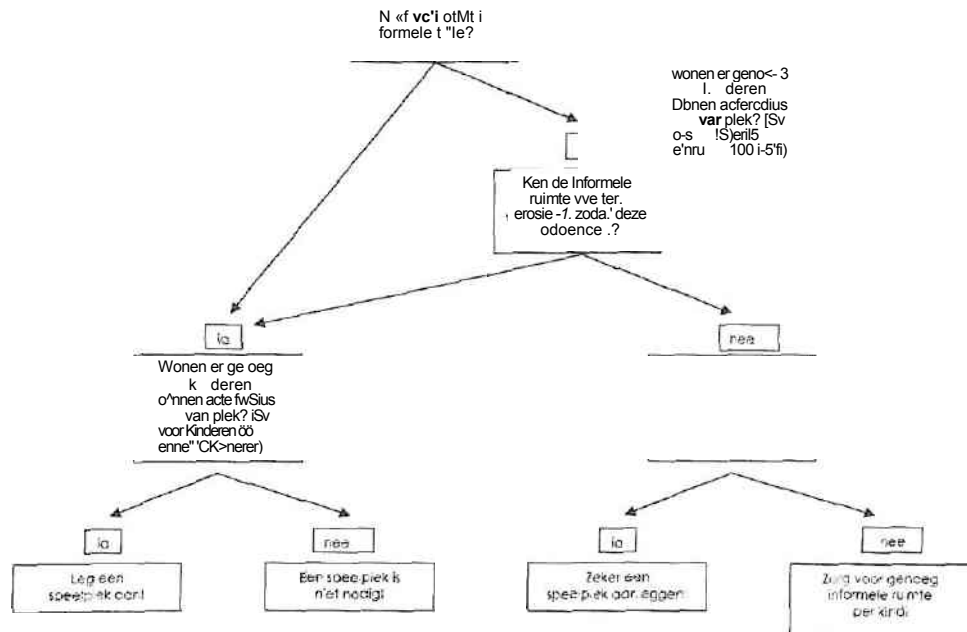


BIJLAGE V. BESLISBOOM SPEELRUIMTENORMEN



Tabel 11 Beslisboom analyse speelruimte

Toelichting op de beslisboom: het gaat erom dat er een evenredige verdeling van informele en formele speelruimte ontstaat. Genoeg informele ruimte is daar waar kinderen goed kunnen spelen op de stoep en de straten, in het groen en langs het water. Daar zijn minder speelplekken nodig dan in buurten waar kinderen aan drukke straten met smalle stoepjes wonen. Om te bepalen of er voldoende informele ruimte is, wordt gekeken naar de uitgangspunten in de normtabel voor informele speelruimte, bijvoorbeeld voor de jongste doelgroep per kind minimaal 20 m² aan stoep, grasveld of plein, aansluitend aan de woning. Is er genoeg informele ruimte dan moeten er circa 30 kinderen bij elkaar wonen om een speelplek voor te behouden of aan te leggen. Is er echt te weinig informele ruimte dan moeten er circa 15 kinderen bij elkaar wonen om een speelplek voor te behouden of aan te leggen.

BIJLAGE VI. INFORMELE ONTMOETING JONGEREN

Voldoende plekken en goede spreiding

Let erop dat er voldoende plekken zijn en dat deze goed over de wijk gespreid liggen: circa 1 plek per 15 jongeren.

Drie typen plekken

De plekken kunnen onderverdeeld worden in drie typen: type A: afspreken; type B: uitwisselen en type C: verblijven.

Plek type A: afspreken

50% betreft eenvoudige plekken voor 2 tot 4 jongeren waar ze even een kwartiertje staan te kletsen en afscheid nemen of afspreken om op elkaar te wachten als ze samen ergens heen gaan. Dit zijn vaak hoeken van straten met een iets bredere stoep of herkenningspunt (boom, bank, speciaal gebouw). Het verkeer mag hier niet te druk zijn omdat de jongeren vaak deels op de weg staan. Het moet een plek zijn op de route van en naar school, sportclub, kerk, muziekvereniging enzovoorts.



Afspreken

Plek type B: uitwisselen

30% van de plekken bestaat uit wat grotere plekken voor 5 tot 10 jongeren waar ze bij elkaar komen en bijpraten. Er is hiervoor een grotere locatie nodig waar 10 jongeren en een stuk of 5 scooters en 5 fietsen op/in passen. Het is van belang dat deze locatie in het zicht ligt zodat iedereen snel kan zien wie er op de plek aanwezig is. Verscheidene plekken voor verschillende groepen zijn van belang, 's Zomers is te zien dat er jongeren langs deze plekken (brom)fietsen op zoek naar een praatje. Op deze locaties zouden enkele voorzieningen moeten zijn of komen. Er moeten meer plekken type B zijn dan er nu als zodanig zijn ingericht. Op deze manier kan een plek eventueel nog eens verplaatst worden naar een andere locatie als de overlast te groot wordt of de jeugd er helemaal niet meer komt.



Uitwisselen

Plek type C: verblijven

20% van de plekken zijn wat grotere plekken voor 5 tot circa 20 jongeren waar ze echt afspreken om bij elkaar te komen en te zitten praten of om andere activiteiten te ontplooiën. Vaak gaan deze plekken samen met goed ingerichte sportplekken (bijvoorbeeld om te skaten), maar als er hiervan te weinig zijn kunnen de plekken ook apart goed functioneren. De plekken zijn duurzaam ingericht voor ontmoeting en er mag hier meer dan op andere ontmoetingsplekken. Muziek bijvoorbeeld mag en er is een soort beschutte plek zodat jongeren er ook met wat slechter weer kunnen rondhangen.



Verblijven

Overlast

- Er zijn verschillende typen overlast te onderscheiden, die over het algemeen als probleem worden ervaren door bewoners: geluidsoverlast, verkeersoverlast en gedragsoverlast (aanstootgevende zaken zoals vandalisme, maken van onacceptabele troep, racistische uitingen en seksuele uitingen). Een groot gedeelte van de overlast is te ondervangen door een goede locatie te kiezen en regels af te spreken.

Op plekken van type A is vaak geen overlast, omdat...

- de jongeren hier overdag ontmoeten wanneer het merendeel van de mensen niet thuis is;
- ze hier met weinig jongeren samenkomen;
- ze hier niet lang blijven staan.

Wanneer wel overlastsituaties gaan ontstaan, doordat de plek zich ontwikkelt tot een plek type B, dan moeten de jongeren verwezen worden naar een plek die wel geschikt is voor plek type B.

Op plekken van type B kan overlast worden verwacht. Een lichte mate van overlast is af en toe ook toegestaan, want wat door een bewoner als overlast wordt ervaren hoeft door jongeren niet zo bedoeld te zijn en het is hun plek! Door goede locaties te kiezen op voldoende afstand van een woning, kan een gedeelte van de geluidsoverlast worden ondervangen. Bij een afstand van 20 meter of meer wordt de geluidsoverlast niet als direct naast de deur en dreigend ervaren. Door voldoende afstand van een doorgaande weg te houden, kan verkeersoverlast worden voorkomen. Deze afstand kan variëren van 2 (hek ertussen) tot 10 meter. De plek moet niet te ver van de weg liggen omdat het zichtbaar zijn, wat op deze plekken van belang is, dan wegvalt.

Aan gedragsoverlast kan worden gewerkt door voor de plek duidelijke gedragsregels te maken en deze te controleren op naleving (controle door de buurt en eventueel de politie). De regels op deze plekken zijn gerelateerd aan het medegebruik van de openbare ruimte, dus geen harde muziek, motorlawaai, vandalisme en racistische en seksuele uitingen. Ook de inrichting van de plek kan een gedeelte van de gedragsoverlast ondervangen, bijvoorbeeld:

- een bord met daarop de regels (houd het bij 3 tot 5 basisregels);
- een afvalbak;
- in zicht plaatsen van de plek zodat er altijd controle (op afstand) mogelijk is door de buurt.

Op plekken van type C kan zeker overlast worden verwacht. Door goede locaties te kiezen kan worden voorkomen dat sprake is van met name geluidsoverlast en verkeersoverlast. De afstand tot woningen moet groot zijn om geen geluidsoverlast te ondervinden. Bij een afstand van 200 meter en meer zal er minimale overlast zijn, zeker als er ook nog hoogteverschillen en groenvoorzieningen tussen de plek en de woningen liggen.

Verkeersoverlast kan worden voorkomen door de plek op voldoende afstand van een doorgaande weg te plaatsen. Door meer dan 50 meter van een doorgaande weg te blijven, zullen erover het algemeen geen problemen optreden. Aan gedragsoverlast kan worden gewerkt door duidelijke gedragsregels voor de plek te maken en deze te controleren op naleving (controle door buurt, politie en gemeente). Ook de inrichting van de plek kan een gedeelte van deze overlast ondervangen, bijvoorbeeld:

- een bord met daarop de regels (houd het bij 3 tot 5 basisregels);
- een afvalbak;
- gedeeltelijk toepassen van vandalismebestendig materiaal;
- in zicht plaatsen van de plek zodat er altijd controle (op afstand) mogelijk is door derden en politie;
- zonodig verlichting aanbrengen.

Tips om overlast te verminderen:

Maak een plek waar jongeren graffiti kunnen aanbrengen en zorg dat deze "muur" mobiel is, zodat hij wat kan rouleren door de kern/wijk, en dat deze schoon te maken of over te verven is.

Gebruik met georganiseerd jeugdwerk de bestaande informele en formele plekken zodat ze bekend zijn/worden bij de jongeren.

Geef de plekken een naam (met een naambordje) die de jongeren willen. Zo maken ze zich de plek meer eigen. Vraag tevens jongeren te helpen bij het realiseren van de 50% ingerichte ontmoetingsplekken en bij het opstellen van de regels.

Realiseer de voorzieningen in één buurt/wijk op hetzelfde moment. Zijn er in eerste instantie maar een of twee goede locaties dan trekt iedereen daar naartoe en ontstaan er overlastsituaties. Vooral in de zomer is dit iets om rekening mee te houden. Ook als er weinig tot geen formele sport- en ontmoetingsplekken zijn, zal er sneller overlast plaatsvinden op de informele plekken.

Criteria plek type A

Ligging:	op de routes van en naar school, sport, kerk, muziek
Verkeer:	geen druk verkeer
Locatie:	brede stoep of andere (verharde) ruimte voor 2 tot 4 jongeren met evt. fiets/scooter; herkenningspunt (boom, bank, gebouw (flat, winkel), hekwerk)
Inrichting:	geen specifieke inrichting, maar door herkenningspunt aan te brengen kan het zo gaan functioneren niet nodig; geen overlast te verwachten. Bij overlast verwijzen naar plek type B of C
Regels:	plek wordt zelf gekozen door jongeren en verschuift dus altijd door de buurt. Kan een beetje gestuurd worden door herkenningspunten aan te brengen
Flexibiliteit:	

Criteria type B

Ligging:	gespreid over de wijk langs doorgaande routes (wel echt in de buurt); niet te dicht op woningen, bijv. plein, parkeerplaats, groenstrook, winkelcentrum
Verkeer:	op voldoende afstand van doorgaande weg (2 tot 10 meter)
Locatie:	verharde ruimte met plek voor 5 tot 10 jongeren en wat fietsen en scooters
Inrichting:	een aantal zit- en ontmoetingsaanleidingen zoals banken, hekwerk of poefs en afvalbakken. Gemakkelijk te verwijderen en herplaatsen en passend in straatbeeld regels m.b.t. geluid en gedrag. Bij overtreding verwijzen naar plek type C
Regels:	de jongeren moeten zich aan de regels houden. Worden de regels te vaak overtreden of kunnen er geen afspraken worden gemaakt met bepaalde groepen, dan plek tijdelijk opheffen c.q. verplaatsen naar andere locatie. Voorwaarde is dus dat er meer locaties in de wijk aangewezen zijn dan er ingericht worden.
Flexibiliteit:	

Criteria type C

Ligging:	op voldoende afstand van woningen (bij voorkeur 200 meter of meer), bijvoorbeeld aan de rand van de wijk, in het park, bij de sportvelden en bij formele sport/skateplekken. Afwegen of auto er wel of niet mag en kan komen (trekt oudere jongeren aan)
Verkeer:	goed bereikbaar, maar niet te dicht bij de doorgaande weg (minimaal 50 meter afstand)
Locatie:	groot genoeg voor een grotere groep jongeren (tot 25) en groot genoeg voor een aantal voorzieningen
Inrichting:	zit- en ontmoetingsaanleidingen en beschutting in de vorm van wandje of overkapping; eventueel mogelijkheden voor graffiti; verharde ondergrond; duurzaam en vandalismebestendig
Regels:	regels m.b.t. gedrag. De plek moet geen overmatige input vergen om in stand te houden. Vandalisme is niet toegestaan evenals racistische en seksistische uitingen
Flexibiliteit:	plek wordt voor langere termijn ingericht. Bij overmatig vandalisme en teveel overlast een welzijnstraject doorlopen.

BIJLAGE VII.

SPEELAAANLEIDINGEN



Speelaanleiding?



Speelaanleiding?



Speelaanleiding?



Speelaanleiding?

Speelaanleidingen zijn objecten in de openbare ruimte die aanleiding geven tot spel. Zij' kunnen bewust als bespeelbaar element zijn geplaatst, maar ook onderdeel zijn van een tot ander doel ingericht stuk van de openbare ruimte. De opzet van deze aanleidingen is dat ze veel speelwaarde hebben, niet onder het Attractiebesluit vallen en hooguit een risicoanalyse vergen.

Speelaanleiding bewust als bespeelbaar element geplaatst

Vaak komen speelaanleidingen voor op en rondom de speelplek of worden ze gebruikt om kinderen te (bege)leiden. Voorbeelden hiervan zijn allerlei soorten verharding, knikkertegels, hinkeltegels, gekleurde tegels en tegels met cijfers, letters en dierenvoetstappen. Door het aanbrengen van deze verharding of patronen en door het gebruik van verschillende soorten verharding kunnen tal van speelmogelijkheden ontstaan. Een ander voorbeeld zijn betonelementen zoals poets, bielzen, palen, bollen en muurtjes, al dan niet gekleurd. Deze elementen bieden tal van mogelijkheden zoals erop klimmen, eraf en erover springen, op zitten, een touw aan vastknopen, tegen voetballen, bokspringen enzovoorts. Meer natuurlijke speelaanleidingen zijn bomen en boomstammen, grasheuveltjes, hagen en struiken. Ook het beschilderen van muren op een speelplek kan aanleiding geven tot spel.

Speelaanleiding als onderdeel van de openbare ruimte

Voor het inrichten van de openbare ruimte worden tal van elementen gebruikt. Soms zijn deze elementen voor kinderen aantrekkelijk om mee te spelen. Echter lang niet altijd worden hiervoor elementen gekozen die ook bespeelbaar zijn. Als er toch een paal geplaatst moet worden, waarom dan niet een paal met een ronde kop in plaats van een scherpe? Waarom niet wat groenblijvers in het bosplantsoen? De kern van het denken over speelaanleidingen is, om bij elk plan of elke actie in de openbare ruimte na te gaan of de elementen die gebruikt worden ook geschikt zijn voor medegebruik door kinderen. Natuurlijk kan het voorkomen dat dit om bijvoorbeeld veiligheidsredenen niet mogelijk is. Uitgangspunt is echter de bespeelbaarheid en het moet gemotiveerd worden als hiervoor niet wordt gekozen. Voorbeelden van dit soort speelaanleidingen zijn:

- / afscheidingen zoals hekwerken, muurtjes, hagen en bielzen;
- / straatmeubilair zoals banken en andere zitelementen;
- S betonelementen zoals betonpoefs/bollen, paaltjes, stoepanden en parkeerbanden en sierelementen
- / kunst;
- / toepassen van groenblijvers (hulst, laurier);
- s toepassen van vruchtdragende bomen (eik, kastanje, beuk);
- / toepassen van vruchtdragende struiken;
- f toepassen van (gedraineerd) gazon;
- / toepassen van hoogteverschillen in gras en verharding.



Veel van dergelijke elementen kunnen voor de kinderen een aanleiding vormen om te zitten of aan te hangen, maar ook om vanaf, over of op te springen. Ze kunnen er een elastiek aan vast maken, hutten mee bouwen, ze gebruiken hen als evenwichtsbalk enzovoorts. **Een ruimte als speelaanleiding**

Door veel kinderen wordt een braakliggend terrein met een bult zand en ruigte hoog gewaardeerd. Daar zijn veel speel-mogelijkheden en-functies aanwezig. Niet alleen braakliggend terrein, maar ook hoeken plantsoen en straat zijn soms favoriet bij een groep kinderen. Eenvoudige aanpassingen aan beheer en onderhoud en duidelijke voorlichting naar burgers kunnen deze speelruimte behouden. Voorbeelden hiervan zijn:

- / hutten niet opruimen (zeker niet in vakanties);

- v stukken ruigte zo lang mogelijk laten bestaan;

- S waarschuwingsborden voor automobilisten plaatsen;

- v niet op elke klacht van omwonenden over spelende kinderen ingaan. Sturen in het medegebruik van het openbaar groen kan door sortimentskeuze. Struiken met grote doornen zijn absoluut niet aantrekkelijk voor kinderen en planten met giftige vruchten/bladen/schors mogen niet worden toegepast. Andere eenvoudige voorbeelden van het beter bespeelbaar maken van openbaar groen zijn hoogteverschillen in het gazon (werken ook goed antivoetbal), vaker toepassen van bloe-menmengsels en het gefaseerd maaien van gras. In heestervakken en blokhagen kunnen uitsparingen worden gemaakt waar kinderen hun hutje kunnen hebben. Hagen kunnen op verschillende hoogten gesnoeid en niet recht maar golvend aangeplant worden. Het toepassen van groenblijvers in bosplantsoen of solitair draagt ook bij aan de bespeelbaarheid van openbaar groen. **Samengevat**

Juist het aanbrengen van hoogteverschillen, randen en eenvoudige objecten prikkelen de fantasie van kinderen om zelf spelen te verzinnen of bestaande spelen aan te passen. Anders gezegd: "speelaanleidingen vergroten de speelruimte."

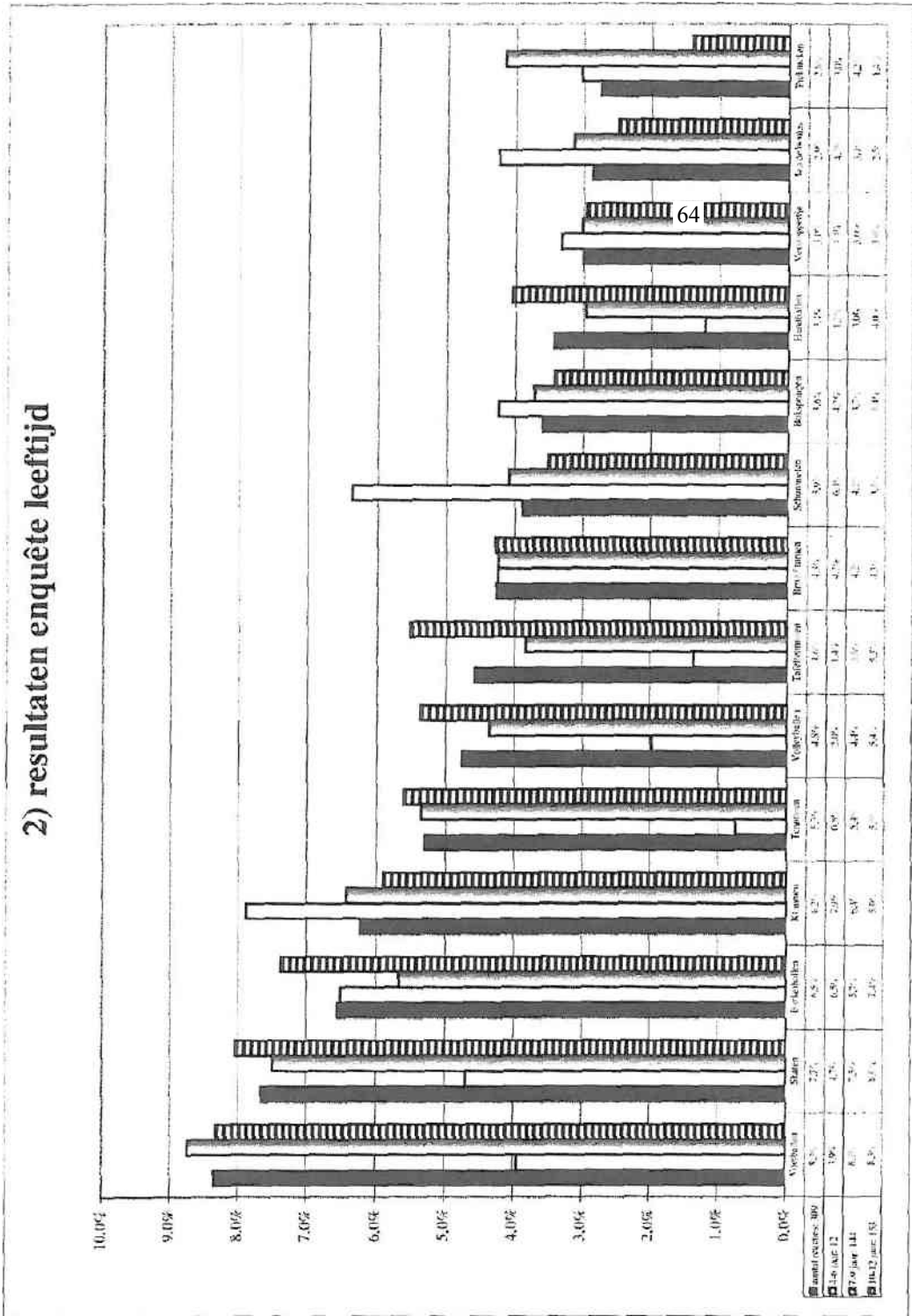


BIJLAGE VIII. RESULTATEN ENQUÊTE

B
 «
 ↳
 OJD
 1
 ||
 |s
 s << i
 S
 2
 2

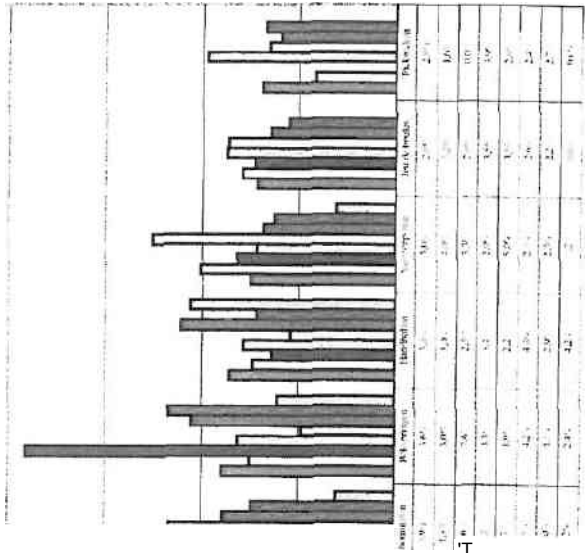
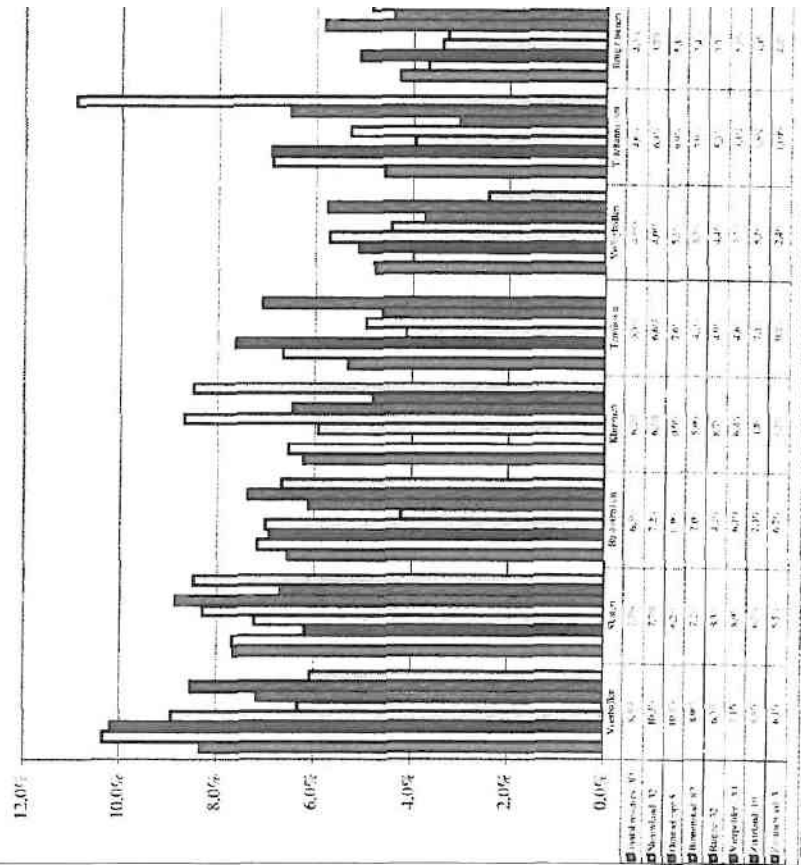


2) resultaten enquête leeftijd



3) resultaten

o
u



BIJLAGE IX. BRONNEN

Plan van aanpak voor het opstellen van een Beleidsplan Speelruimte voor gemeente Brielle, 04B124 6 maart 2004 OBB Ingenieursbureau

Aantal kinderen

- gemeente Brielle 14 januari 2005

Wijk / kern / straat / speelpleknamen / speelpleknummers

- inventarisatie Excel
- overzicht wijken Brielle

Inventarisatie plekken en toestellen

- inventarisatiegegevens Brielle

Oppervlakten

- kaarten gemeente Brielle

Toetsing normen formele speelruimte OBB Ingenieursbureau

Aalsmeer / Alkemade / Apeldoorn / Amsterdam; stadsdeel Slo-tervaart-Overtoomse Veld / Capelle aan den IJssel / De Bilt / De Wolden / Delfzijl / Deventer / Diepenheim / Drechterland / Epe / Gendringen / Gemert-Bakel / Hendrik-Ido-Ambacht / Hillegom / Horst aan de Maas / Lith / Maartensdijk / Maassluis / Maastricht; Witte Vrouwenveld-Wyckerpoort / Millingen aan de Rijn / Nieuwkoop / Raalte-Heino / Soest / Twenterand / Wad-dinxveen / Vianen / Westvoorne / Weert / Wierden / Zutphen; Wijk A.

BIJLAGE X. TEKENING