

Handreiking

Publieksveiligheid evenementen regio Rotterdam Rijnmond



Voorwoord

U gaat zo dadelijk de Handreiking Publieksveiligheid bij evenementen voor de regio Rotterdam Rijnmond lezen!

De handreiking speelt in op de collectieve ambities van gemeenten en hulpverleningsdiensten om te komen tot een gemeenschappelijk basisbeleid met betrekking tot publieksveiligheid bij evenementen. De advisering van de hulpverleningsdiensten wordt beter geïntegreerd en procedures worden regionaal geüniformeerd. Kennisbundeling zal leiden tot kwaliteitsverbetering in de advisering en de samenloop van evenementen in de regio wordt zo veel mogelijk voorkomen.

De handreiking is een regionaal en multidisciplinair product waarin met name het proces van integrale advisering wordt beschreven. De term "evenementenbeleid" is bewust niet opgenomen in de titel van de handreiking. Evenementenbeleid beschrijft de gemeentelijke ambities in het licht van imago en economisch rendement, als zodanig behoort een dergelijk beleid tot de gemeentelijke autonomie en kan geconcludeerd worden dat deze term niet dat past bij de aard van dit document. Bovendien is bewust gekozen voor de term "Handreiking", omdat de verantwoordelijkheidsverdeling rondom publieksveiligheid bij evenementen in de weg staat aan een dwingender vorm van procesbeschrijving. Tegelijkertijd is dit één van de belangrijkste valkuilen van het onderhavig document: een te grote vrijblijvendheid staat in de weg aan de vormgeving van een regionaal basisbeleid met betrekking tot publieksveiligheid bij evenementen.

De handreiking is daarom voor gemeenten en hulpverleningsdiensten een inspanningsverplichting ten aanzien van het te bereiken resultaat, er blijft ruimte om eigen beleid op te maken en daarmee lokaal maatwerk toe te passen in de verdere uitwerking. De handreiking bevat ten behoeve van het te bereiken resultaat procesbeschrijvingen en procedures en zoals gezegd: de verdere uitwerking in werkinstructies en protocollen wordt overgelaten aan de individuele organisaties en gemeenten: 'couleur locale'.

De handreiking bestaat uit een basistekst met bijlagen. De basistekst is door het Regionaal College vastgesteld. De bijlagen bij de handreiking worden doorlopend aan de actualiteit getoetst en indien nodig aangepast.

Gedurende het evenementenseizoen 2010 is de Handreiking uitgewerkt en beoordeeld op praktische hanteerbaarheid in de pilot gemeenten Brielle, Rotterdam en Schiedam. Dit alles heeft geresulteerd in de feitelijk hanteerbare handreiking die momenteel voor u ligt, waarmee we een belangrijke stap zetten naar attractieve en publieksveilige evenementen in onze regio.

Ing. A. Aboutaleb
Korpsbeheerder

Inhoudsopgave

HOOFDSTUK 1:	INLEIDING	5
1.1.	Aanleiding	5
1.2.	De regio Rotterdam-Rijnmond	6
1.3.	Evenementen	7
1.4.	Doel en strekking van de handreiking	8
1.5.	Leeswijzer	9
HOOFDSTUK 2:	DE REGIONALE EVENEMENTENKALENDER	11
2.1.	Doel regionale evenementenkalender	11
2.2.	Evenementen en overige activiteiten in de openbare ruimte	11
2.2.1.	Vergunningsplichtige evenementen	12
2.2.2.	Meldingsplichtige evenementen	12
2.2.3.	Activiteiten in een inrichting	12
2.2.4.	Voetbalwedstrijden	13
2.2.5.	Overige activiteiten in de openbare ruimte	13
2.3.	De regionale planningskalender	13
2.4.	De regionale operationele kalender	16
2.5.	De mate van spreiding en samenloop	17
HOOFDSTUK 3:	VASTSTELLING RISICOPROFIEL	18
3.1.	Risicoanalysemodel (RAM)	18
3.1.1.	Risicoscan en voorlopige categorisering door gemeente	19
3.1.2.	Risicoanalyse en (integraal) advies	19
3.1.3.	Burgemeester verleent vergunning en stelt voorwaarden vast	20
3.2.	Aanvraag- en meldprocedure	20
3.2.1.	Vergunningsplichtige evenementen	20
3.2.2.	Meldingsplichtige evenementen	21
3.2.3.	Activiteiten in een inrichting	21
3.2.4.	Voetbalwedstrijden	21
3.2.5.	Overige activiteiten in de openbare ruimte	22
HOOFDSTUK 4:	RISICOSCAN	23
4.1.	Doel en werking risicoscan	23
4.2.	Activiteitenprofiel	24
4.3.	Publieksprofiel	25
4.4.	Ruimtelijk profiel	26
4.5.	Waarborgen m.b.t. wijziging informatiebeeld	27
HOOFDSTUK 5:	MAATREGELEN EN VOORWAARDEN	28
5.1.	De veiligheidsketen	28
5.2.	Maatregelen	29
5.3.	Schouw	30
5.4.	Handhavingsprotocol	30
HOOFDSTUK 6:	EVALUATIE VAN EVENEMENTEN	31

Bijlage 1 t/m 6

1 Inleiding

1.1 Aanleiding

De regio Rotterdam-Rijnmond is 860 km² groot en heeft in totaal 1.250.000 inwoners verspreid over 19 gemeenten¹. De regio Rotterdam-Rijnmond is een belangrijk verkeersknooppunt. Daarnaast is de aanwezigheid van het maritiem -petrochemisch complex van het haven- en industriegebied bepalend voor de risicokarakterisering van de regio.

Om de leefbaarheid, de recreatieve functie en de economie te stimuleren worden er in de verschillende gemeenten binnen de regio Rotterdam-Rijnmond evenementen georganiseerd. Evenementen maken de regio enerzijds aantrekkelijk voor haar inwoners en bezoeker, maar kunnen anderzijds ook tot overlast en onveiligheid leiden. Het is dan ook de uitdaging voor organisatoren, gemeenten en hulpverleningsdiensten² om bij ieder evenement de optimale balans te vinden tussen attractiviteit en publieksveiligheid.

De meeste evenementen verlopen feestelijk en veilig. Tegelijkertijd kan ook worden geconstateerd dat de risico's en incidenten bij evenementen de afgelopen periode zijn toegenomen, waardoor de balans tussen attractiviteit en publieksveiligheid onder druk komt te staan. Deze druk wordt enerzijds veroorzaakt door een toenemend aantal (complexe) evenementen en toenemende bezoekersaantallen. Anderzijds komt de publieksveiligheid onder druk te staan omdat openluchtmanifestaties ook steeds vaker een podium kunnen zijn voor ordeverstoringen. In de regio Rotterdam-Rijnmond werken gemeenten, hulpverleningsdiensten en organisatoren intensief samen om niet alleen het feestelijke imago van evenementen te kunnen blijven garanderen, maar ook om de inzet hierbij van de hulpverleningsdiensten en hun reguliere (veiligheids)taken te kunnen blijven waarborgen.

Het verlenen van de vergunningen voor evenementen is een verantwoordelijkheid van de burgemeester van de regiogemeente waar het evenement plaatsvindt. Ook is de burgemeester verantwoordelijk voor de handhaving van de openbare orde. De uitvoering van de ordehandhaving en de hulpverlening vallen onder de verantwoordelijkheid van de Politie Rotterdam – Rijnmond en de Veiligheidsregio Rotterdam-Rijnmond (VRR, met daarin vertegenwoordigd de Regionale Brandweer en de Geneeskundige Hulpverleningsorganisatie in de Regio (GHOR)). Vanwege hun expertise en de eventuele inzet van politie, brandweer en GHOR is het van belang dat deze hulpverleningsdiensten dan ook nadrukkelijk worden betrokken in hun adviserende rol bij de vergunningverstrekking.

Naar aanleiding van de aanbevelingen van het **COT** Instituut voor Veiligheids- en Crisismanagement en Bureau Beke in het rapport over het onregelmatig verlopen strandfeest Veronica Sunset Grooves van 22 augustus 2009 in Hoek van Holland, hebben de gemeenten en hulpverleningsdiensten de ambitie uitgesproken om het adviseringsproces van de hulpverleningsdiensten en de bijbehorende veiligheidsmaatregelen aan te scherpen.

In het Regionaal College van 2 december 2009 is ingestemd met een voorstel om de advisering van de hulpverleningsdiensten beter te positioneren, procedures regionaal te uniformeren en knelpunten

¹ Albrandswaard, Barendrecht, Bernisse, Brielle, Capelle aan den IJssel, Dirksland, Goedereede, Hellevoetsluis, Krimpen aan den IJssel, Lansingerland, Maassluis, Middelharnis, Oosflakkee, Ridderkerk, Rotterdam, Schiedam, Spijkenisse, Vlaardingen en Westvoorne

² Onder hulpverleningsdiensten wordt in dit document verstaan; de regiopolitie, de Veiligheidsregio Rotterdam-Rijnmond. Officieel is de politie geen louter hulpverlenende organisatie, aangezien zij ook een strafrechtelijke taak heeft. De strafrechtelijke handhaving van de rechtsorde valt echter buiten de scope van dit document. Omwille van de leesbaarheid wordt de politie in dit document geschaard onder de noemer van hulpverleningsdiensten.

door samenloop van evenementen in de regio zo veel mogelijk te voorkomen. Daarbij hebben de burgemeesters wel benadrukt dat evenementen een belangrijke invloed hebben op de sociale cohesie en leefbaarheid van de gemeenten. Overbureaucratisering van evenementen met een beperkt risico is niet wenselijk en lokaal maatwerk moet mogelijk blijven.

Dit document en de bijbehorende bijlagen zijn tot stand gekomen onder begeleiding van de Werkgroep Publieksveiligheid bij Evenementen waar vertegenwoordigers van gemeenten, VRR en Politie Rotterdam – Rijnmond zitting in hebben. Deze handreiking is eigendom van de het Regionaal College en in beheer bij de werkgroep³. Wijzigingen in de handreiking worden geaccordeerd door Regionaal College, in overleg met het Algemeen Bestuur van de VRR waarin de burgemeesters van de gemeenten zijn vertegenwoordigd en ook de Korpsleiding van de politie Rotterdam Rijnmond.

1.2 Evenementen

Er bestaat geen eenduidige definitie van een evenement. Omwille van de leesbaarheid van dit document wordt aangesloten bij door veel gemeenten gehanteerde omschrijving van het fenomeen evenement, zoals beschreven in het model Algemene Plaatselijke Verordening (APV) van de Vereniging Nederlandse Gemeenten (VNG) (artikel 2:24). Met de omschrijving vanuit een bestuurlijk perspectief wordt benadrukt dat in deze regionale handreiking de autonome bevoegdheid van de burgemeester met betrekking tot evenementen(vergunningen)beleid het uitgangspunt is.

Figuur 2: Tekst artikel 2:24 Model APV

Model APV (VNG)	
Artikel 2:24 Begripsbepaling	
1.	In deze afdeling wordt onder evenement verstaan elke voor publiek toegankelijke verrichting van vermaak, met uitzondering van: a. bioscoopvoorstellingen; b. markten als bedoeld in artikel 160, eerste lid, onder h, van de Gemeentewet en artikel 5:22 van deze verordening; c. kansspelen als bedoeld in de Wet op de kansspelen; d. het in een inrichting in de zin van de Drank en Horecawet gelegenheid geven tot dansen; e. betogingen, samenkomsten en vergaderingen als bedoeld in de Wet openbare manifestaties; f. activiteiten als bedoeld in artikel 2:9 en 2:39 van deze verordening.
2.	Onder evenement wordt mede verstaan: a. een herdenkingsplechtigheid; b. een braderie; c. een optocht, niet zijnde een betoging als bedoeld in artikel 2:3 van deze verordening, op de weg; d. een feest, muziekvoorstelling of wedstrijd op of aan de weg; e. een klein evenement.
3.	Onder klein evenement wordt verstaan een straatfeest of buurtbarbecue op een dag.

De omschrijving van het begrip evenement kan variëren per APV. In de regio Rotterdam-Rijnmond kan de omschrijving van een evenement dan ook afwijken van de basisomschrijving van de VNG. Daarbij kan wel worden geconcludeerd dat de afwijking bijna altijd een toevoeging is op de basisomschrijving.

³ Het Regionaal College wordt een formeel besluit voorgelegd omtrent de (permanente) status van de werkgroep.

1.3 Doel en strekking van de handreiking

Op grond van artikel 174 Gemeentewet is de burgemeester belast met het toezicht op openbare samenkomsten en de uitvoering van de hierop betrekking hebbende verordeningen. Aan deze bepaling ontleent de burgemeester de bevoegdheid om te beslissen op de aanvraag voor de evenementenvergunning. Daarbij is de burgemeester tevens bevoegd om bevelen te geven die met het oog op de bescherming van de veiligheid en gezondheid nodig zijn.

Figuur 3: Tekst artikel 174 Gemeentewet

Artikel 174 Gemeentewet:

1. De burgemeester is belast met het toezicht op openbare samenkomsten en gemakkelikheden alsmede op de voor het publiek openstaande gebouwen en daarbij behorende erven.
2. De burgemeester is bevoegd bij de uitoefening van het toezicht, bedoeld in het eerste lid, de bevelen te geven die met het oog op de bescherming van de veiligheid en gezondheid nodig zijn.
3. De burgemeester is belast met de uitvoering van verordeningen voor zover deze betrekking hebben op de in het eerste lid bedoelde toezicht.

In de APV van de 19 gemeenten worden de bepalingen van artikel 174 Gemeentewet nader ingevuld. In de APV's van de verschillende gemeenten wordt dan ook gesteld dat de burgemeester nadere voorwaarden kan stellen waaronder een evenement kan plaatsvinden (vergunningvoorwaarden). In de regio Rotterdam-Rijnmond worden verschillende omschrijvingen en procedures gehanteerd.

In deze handreiking publieksveiligheid bij evenementen wordt artikel 174 Gemeentewet vertaald naar regionaal uniforme processen, procedures en afspraken. De handreiking richt zich vooral op de positionering van de adviserende rol van de hulpverleningsdiensten. De handreiking vervangt de verschillende APV's niet, maar zorgt voor verbinding. De handreiking is bindend ten aanzien van het te bereiken resultaat, maar aan de gemeenten en hulpverleningsdiensten wordt ruimte gelaten lokaal maatwerk toe te passen in de verdere uitwerking van procedures⁴ en werkinstructies⁵.

Deze handreiking valt uiteen in voorschriften over;

- de processen⁶ en procedures rondom de totstandkoming van de regionale evenementenkalender;
- de processen en procedures rondom het verstrekken van de evenementenvergunning; en
- de processen en procedures rondom de evaluatie van evenementen op multidisciplinair niveau⁷.

De producten die bij deze handreiking horen zijn;

- een format aanvraagformulier voor een evenementenvergunning (zie H 3 en bijlage 2)
- een risicoanalysemodel (zie H3 en bijlage 3)
- de maatregelenmatrix (zie H4 en bijlage 4)
- een schouwformulier (zie H4 en bijlage 5)
- een evaluatieformulier (zie H5 en bijlage 6)

⁴ Een procedure is een weergave van het proces met daarbij de toevoeging van de organisatie. In een procedurebeschrijving wordt de vraag beantwoord "wie doet wat en wanneer?".

⁵ Een werkinstructie is een toevoeging op de werkwijze zoals verwoord in de procedure. In een werkinstructie wordt de vraag beantwoord "hoe doen we dat?".

⁶ Een proces is een weergave van de werkwijze zonder dat er een specifieke organisatie aan is gekoppeld. In een procesbeschrijving wordt de vraag beantwoord "wat gebeurt er en wanneer?".

⁷ Hiernaast kunnen monodisciplinaire evaluaties binnen de betreffende dienst plaats vinden, die onderdeel van de multidisciplinaire evaluatie uit kunnen maken.

1.4 Leeswijzer

Vanuit de historie is gebleken dat samenloop van evenementen in de regio kunnen zorgen voor capaciteitsproblemen bij de hulpverleningsdiensten en een risicovolle samenloop van activiteiten en groepen. Eén van de speerpunten van deze handreiking is dan ook het realiseren van een optimale regionale spreiding van evenementen. Een belangrijk hulpmiddel daarbij is de regionale evenementenkalender waarop de grotere evenementen reeds in de planningsfase een datum krijgen toegewezen. Een plaats op de regionale evenementenkalender betekent overigens niet dat de evenementenvergunning ook daadwerkelijke verstrekt zal worden. Wel zullen evenementen die op de vastgestelde regionale kalender zijn opgenomen voorrang krijgen op later ingediende aanvragen. In Hoofdstuk 2 wordt een procesbeschrijving gegeven van de totstandkoming van de regionale evenementenkalender. Daarnaast worden in dit hoofdstuk ook toetsingscriteria geformuleerd voor spreiding en samenloop van evenementen.

Eén van de aanbevelingen van het rapport van het COT is voorts dat de integrale advisering van de hulpverleningsdiensten met betrekking tot publieksveiligheid bij evenementen een prominenter plaats moet krijgen. In Hoofdstuk 3 wordt het proces met betrekking tot het vaststellen van risicoprofielen bij evenementen beschreven. De positionering van het advisering door de hulpverleningsdiensten neemt daar een belangrijke plaats bij in. In dit hoofdstuk wordt in eerste instantie aandacht besteed aan de vergunningsplichtige evenementen. De manier van aanvraag, melden en adviseren bij de andere soorten evenementen komt in paragraaf 3.2. aan de orde.



De van nature subjectieve inschatting van de risico's kan zoveel mogelijk worden geobjectiveerd door de standaardaspecten van een evenement door te lopen; publieksprofiel, ruimteprofiel en activiteitenprofiel. De duiding van de profielen geeft een goed inzicht in de aard en omstandigheden van het evenement en de daarbij behorende kans op calamiteiten. Ten behoeve van de vaststelling van de risicoprofielen is een regionale risicoscan ontwikkeld. De procesbeschrijving rondom het inzetten van de risicoscan en de indicatoren op basis waarvan het risicoprofiel wordt vastgesteld, wordt beschreven in Hoofdstuk 4.

De indicatoren uit de risicoscan vormen de basis voor het advies van hulpverleningsdiensten voor wat betreft risico, spreiding en maatregelen. Teneinde een gedegen (integraal) advies met betrekking tot publieksveiligheid bij evenementen te kunnen geven, voegen de hulpverleningsdiensten vakkennis en informatie toe aan het model. Naast een routinematige objectieve waardering van evenementen wordt kennis en ervaring als waarborg toegevoegd aan de risico-inschatting. Het gehele proces van risicoscan tot en met het verstrekken van het integrale advies wordt "het risicoanalyse model" genoemd. In deze handreiking wordt beschreven hoe het integrale advies van de hulpverleningsdiensten tot stand komt. Waar de risicoanalyse wordt belegd in de verschillende organisaties en hoe de analyse tot stand komt, valt buiten de scope van dit document en wordt aan de professionaliteit van de hulpverleningsdiensten overgelaten.

Maatregelen op het gebied van mobiliteit, safety, security⁸, gezondheid, communicatie en coördinatie kunnen helpen om de geconstateerde risico's voor de publieksveiligheid bij evenementen te beheersen. Dergelijke maatregelen kunnen gericht zijn op het voorkomen van risico's (proactie), het reduceren van risico's (preventie), de voorbereiding op de inzet bij calamiteiten (preparatie), de daadwerkelijke respons op calamiteiten en de nazorg. Uitgangspunt is dat organisatoren zelf verantwoordelijk zijn

⁸ De Engelse woorden safety en security worden in het Nederlands beiden vertaald met veiligheid, maar hebben betrekking op verschillende dimensies van veiligheid. Safety heeft betrekking op de toestand om veilig te zijn van het ondergaan of veroorzaken van pijn, verwonding of verlies, terwijl Security betrekking heeft op maatregelen welke bescherming bieden tegen (spionage, sabotage, ontsnapping), misdaden en/of aanvallen. Voorbeeld: de security van een kerncentrale zorgt er voor dat onbevoegden geen toegang hebben tot de installaties, maar de safety zorgt er voor dat de reactie niet uit de hand loopt.

voor het veilige verloop van evenementen. Hulpverleningsdiensten leveren ondersteuning bij de voorbereiding van evenementen en in geval van escalatie van incidenten. Via de vergunningsvoorwaarden kan de burgemeester (op advies van de hulpverleningsdiensten) maatregelen opnemen waaronder de evenementenvergunning verleend wordt. Daardoor kan de evenementenorganisator worden gedwongen bepaalde risicoreducerende voorwaarden in acht te nemen. Ook de hulpverleningsdiensten kunnen maatregelen voorbereiden voor een eventuele respons op evenementen. In Hoofdstuk 5 worden de verschillende veiligheidsmaatregelen besproken.

Tot slot wordt in Hoofdstuk 6 aandacht besteed aan de evaluatie van evenementen in de regio.

2 DE REGIONALE EVENEMENTENKALENDER

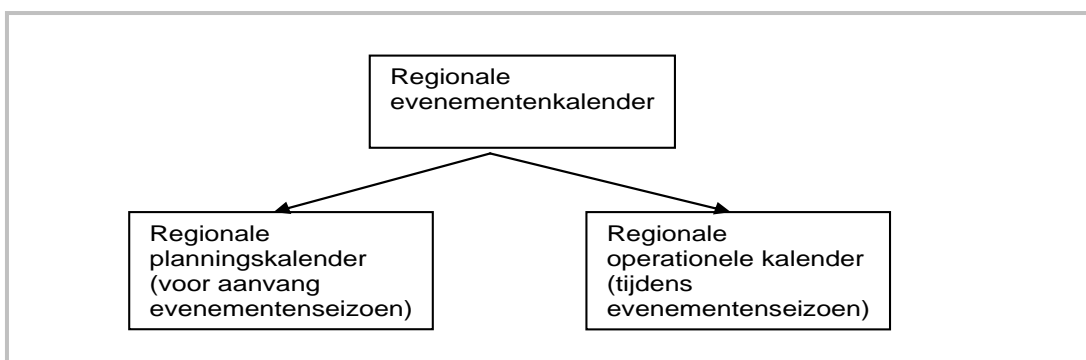
2.1 Doel regionale evenementenkalender

Het gelijktijdig plaatsvinden van evenementen in de regio kan risicoverhogend werken vanwege de confrontatie van verschillende groepen bezoekers of een onwenselijke samenloop van activiteiten. Zo kan de combinatie van een dancefeest waar veel drank wordt gebruikt en een voetbalwedstrijd waar rivaliserende supportergroepen worden verwacht, risicoverhogend zijn voor de publieksveiligheid. Daarnaast kan onvoldoende spreiding van evenementen leiden tot capaciteitsproblemen bij de hulpverleningsdiensten.

Het is dus van belang dat evenementen in de regio optimaal worden verspreid waardoor de risico's als gevolg van samenloop zo veel mogelijk worden gereduceerd. Om dit te realiseren is het noodzakelijk dat er een regionaal overzicht is van alle evenementen. In de regio Rotterdam-Rijnmond wordt dan ook gewerkt met een regionale evenementenkalender. Deze evenementenkalender speelt in rol in de planningsfase (de regionale planningskalender) en tijdens het evenementenseizoen (de regionale operationele kalender). De kalender wordt in verschillende fases anders genoemd, feitelijk is er maar sprake van 1 kalender.⁹

De planningskalender geeft inzicht in de jaarplanning en op basis daarvan kunnen eventuele knelpunten in samenloop tijdig worden onderkend en opgelost. De planningskalender wordt in paragraaf 2.3. besproken. De operationele kalender geeft de actuele programmering weer, zodat hulpverleningsdiensten hun inzet kunnen bepalen. De operationele kalender wordt in paragraaf 2.4. besproken.

Figuur 4: De regionale evenementenkalender; planningskalender en operationele kalender



⁹ Een regionale kalender biedt geen inzicht in evenementen die buiten de regio plaats vinden, er zijn situaties bekend waar evenementen het veiligheidsniveau in de regio beïnvloeden, te denken valt aan evenementen (net) buiten de regio waar het publiek voor een substantieel deel afkomstig is uit de regio of waar capaciteiten uit de regio ingezet kunnen worden.

2.2 Evenementen en overige activiteiten in de openbare ruimte

In deze paragraaf worden de verschillende verschijningsvormen van evenementen opgesomd. Het doel van deze paragraaf is niet om een juridisch eenduidige definitie te bewerkstelligen, maar om uitgangspunten te formuleren over welke evenementen wel / niet moeten worden vermeld op de regionale evenementenkalender (planningskalender en operationele kalender).

Niet alle activiteiten in de openbare ruimte gelden als evenement. De beschrijving van evenementen en de voorwaarden waaronder een evenementenvergunning kan worden verleend of geweigerd staan beschreven in de APV.

2.2.1 Vergunningsplichtige evenementen

In de APV wordt omschreven wanneer een evenement vergunningsplichtig is. In het model APV van de Vereniging Nederlandse Gemeenten (VNG) zijn de criteria uit artikel 2:25 lid 2 leidend bij de vraag of er een vergunning moet worden aangevraagd. De specifieke uitwerking van de criteria is een lokale aangelegenheid, waardoor de criteria in de verschillende gemeenten kunnen verschillen.

Figuur 5: Tekst artikel 2:25 Model APV

Model APV (VNG)	
Artikel 2:25 Evenement	
1.	Het is verboden zonder vergunning van de burgemeester een evenement te organiseren.
2.	Geen vergunning is vereist voor een klein evenement, indien:
a.	het aantal aanwezigen niet meer bedraagt dan ... personen;
b.	het evenement tussen ... en ... uur plaatsvindt;
c.	geen muziek ten gehore wordt gebracht voor 07.00 uur of na 23.00 uur;
d.	het evenement niet plaatsvindt op de rijbaan, (brom)fietspad of parkeerplaats of anderszins een belemmering vormt voor het verkeer en de hulpdiensten;
e.	slechts kleine objecten worden geplaatst met een oppervlakte van minder dan 10 m2 per
f.	object;
g.	er een organisator is;
h.	de organisator binnen ... werkdagen voorafgaand aan het evenement daarvan melding heeft gedaan aan de burgemeester.
3.	De burgemeester kan binnen ... werkdagen na ontvangst van de melding besluiten het organiseren van een evenement als bedoeld in het tweede lid te verbieden, indien daardoor de openbare orde, de openbare veiligheid, de volksgezondheid of het milieu in gevaar komt.
4.	Het verbod van het eerste lid geldt niet voor een wedstrijd op of aan de weg, voor zover in het geregelde onderwerp wordt voorzien door artikel 10 juncto 148, van de Wegenverkeerswet 1994.

De vergunningsplicht geeft de burgemeester de mogelijkheid om aan het evenement voorschriften te verbinden in het belang van de openbare orde, het voorkomen of beperken van overlast, de verkeersveiligheid, de veiligheid van personen of goederen, de zedelijkheid of de gezondheid.

2.2.2 Meldingsplichtige evenementen (categorie 0)

Kleinschalige evenementen die geen overlast veroorzaken (zie criteria uit artikel 2:25 lid 2 model APV) zijn niet vergunningsplichtig, wel meldingsplichtig. Ook aan meldingsplichtige evenementen kan de burgemeester voorschriften verbinden.

2.2.3 Activiteiten in een inrichting

Ook festiviteiten die in een inrichting plaatsvinden hebben geen aparte evenementenvergunning nodig. Het begrip "inrichting" is breed en slaat niet alleen op horecaondernemingen zoals hotels, cafés, maar ook op gelegenheden waar eet- en drinkwaren of amusement en ontspanning worden aangeboden. Voorbeelden van deze categorie zijn indoor sportwedstrijden of dansfeesten in discotheken. Hoewel dergelijke festiviteiten juridisch gezien niet vallen onder de term "evenement", vallen deze festiviteiten vanwege het potentiële risico voor de publieksveiligheid wel onder de scope van dit document.

2.2.4 Voetbalwedstrijden

De regio Rotterdam-Rijnmond kent een rijke historie op het gebied van betaald voetbal. De voetbalverenigingen Sparta Rotterdam, Excelsior en Feyenoord nemen deel aan de landelijke competities. Vanwege de confrontatie tussen supporters van verschillende clubs, nemen sommige competitiewedstrijden een verhoogd risico voor schendingen van de openbare orde met zich mee. Dit risico concentreert zich niet alleen op de omgeving van het stadion, maar kan impact hebben op de hele regio.

Het voetbalstadion de Kuip in Rotterdam is regelmatig het toneel van interlands, of (inter)nationale voetbalfinales. Ook deze wedstrijden leveren zorgen voor een verhoogd kans op openbare orde schendingen.

Voetbalwedstrijden in het Sparta Stadion, het Excelsior stadion en de Kuip zijn vergunningsplichtig conform de APV van de gemeente Rotterdam. De wedstrijden worden ingepland door de KNVB en/of UEFA. Bij het inplannen van voetbalwedstrijden spelen competitierregels en televisierechten een belangrijke rol.

Het beleid rondom voetbalwedstrijden is vastgelegd in het landelijke beleidskader Bestrijding Voetbalvandalisme dat opgesteld is door ministerie van BZK. Begin 2011 verschijnt de nieuwe versie van dit beleidskader vanuit het ministerie van Veiligheid en Justitie. Het landelijke beleidskader wordt op Rotterdams niveau vertaald in een convenant tussen gemeente, politie, OM, club en stadion.

2.2.5 Overige activiteiten in de openbare ruimte

Tot slot is er een scala aan activiteiten in de openbare ruimte die niet vallen onder de hierboven genoemde categorieën (zie ook artikel 2:24 lid 1 van de model APV van de VNG), maar wel overlast en onveiligheid in de openbare ruimte met zich mee kunnen brengen. Te denken valt aan evenementen op een terras, optochten, filmopnames, rampenoefeningen, aankomst van cruiseschepen, televisie- en bioscoopschermen en manifestaties.

Hoewel dergelijke activiteiten juridisch gezien niet vallen onder de term "evenement", vallen deze activiteiten vanwege het potentiële risico voor de publieksveiligheid wel onder de scope van dit document.

2.3 De regionale planningskalender

De regionale planningskalender heeft als doel tijdig knelpunten in de regionale samenloop van evenementen te kunnen onderkennen en op te lossen. Samenloop zal vooral knelpunten in capaciteit en risico opleveren bij de grotere en complexe evenementen.

Om de mate van risico en complexiteit aan te geven wordt in de regio Rotterdam-Rijnmond gewerkt met een systeem van evenementencategorisering (dit wordt verder uitgewerkt in hoofdstuk 3). De grotere en complexe evenementen zullen in de B- en C-categorie vallen.

Figuur 6: Omschrijving evenementencategorieën

Categorie	Omschrijving
Categorie 0	Kleinschalige evenementen zonder noemenswaardig risico en waarbij geen extra capaciteit van de hulpverleningsdiensten is vereist. Deze evenementen zijn niet vergunningsplichtig, maar wel meldingsplichtig.
Categorie A	Evenement met laag risico, waarbij sprake is van een beperkte impact op de omgeving en / of beperkte gevolgen voor het verkeer en tevens een geringe extra capaciteit van de hulpverleningsdiensten ¹⁰ is vereist.
Categorie B	Evenement met een verhoogd risico, waarbij sprake is van een verhoogde impact op de omgeving en / of gevolgen voor verkeer en tevens extra capaciteit van de hulpverleningsdiensten is vereist.
Categorie C	Risicovol evenement, waarbij sprake is van een grote impact op de omgeving / regio en / of verkeer en tevens extra capaciteit van de hulpverleningsdiensten is vereist.

Organisatoren van jaarlijkse terugkerende B- en C-evenementen zijn vanwege de noodzakelijke voorbereidingen vaak in staat ver van te voren aan te geven wanneer zij hun activiteiten willen organiseren. De gemeenten kunnen dan ook al voor aanvang van het evenementenseizoen aangeven wanneer risicovolle en complexe evenementen in hun gemeente zullen worden georganiseerd. Door het samenvoegen van alle lokale planningskalenders kan een regionaal overzicht worden opgesteld van de geplande B- en C-evenementen. De regionale planningskalender is, tot er in regionaal verband een ander voorstel wordt ontwikkeld, in beheer bij het evenementenbureau van de Politie (EBP)¹¹.

Procesbeschrijving totstandkoming van de regionale planningskalender:

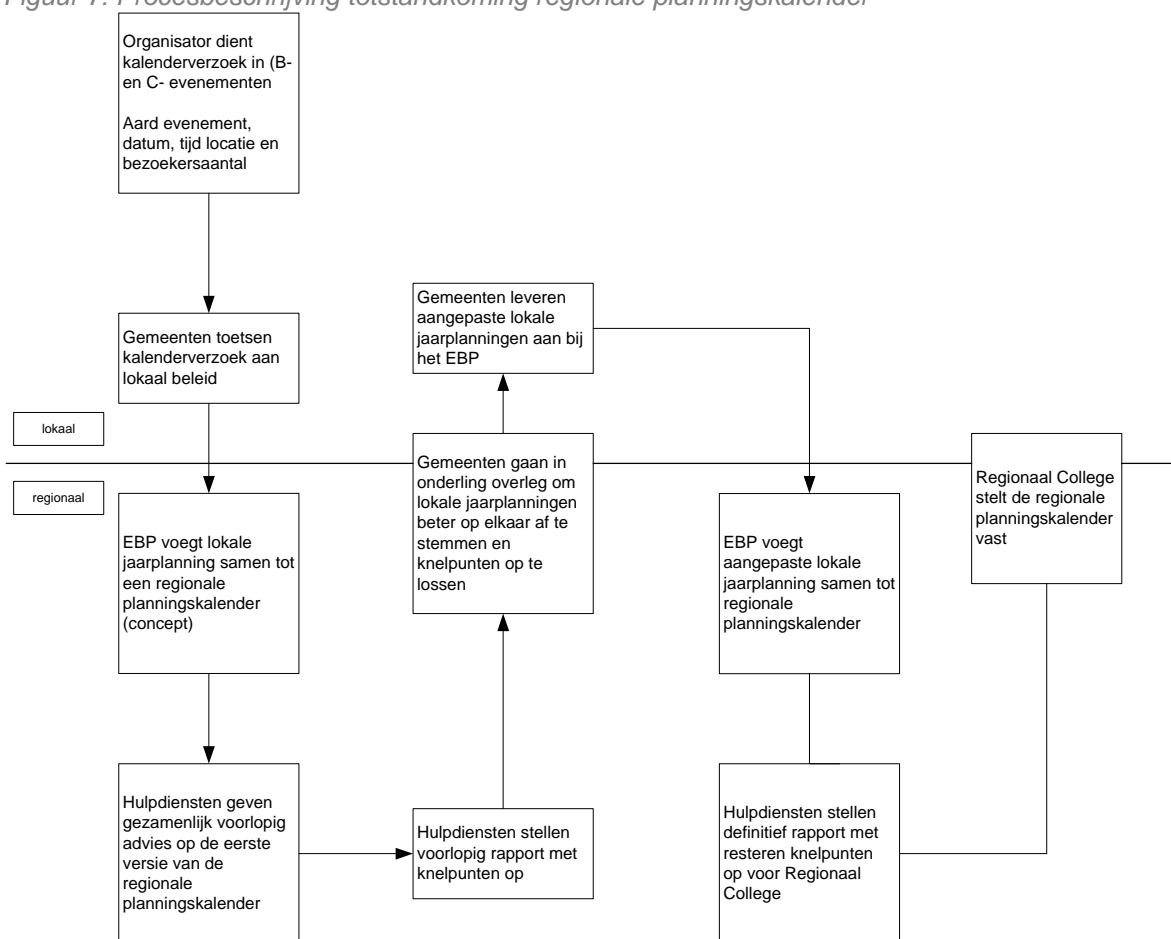
- Organisatoren van B- en C-evenementen maken aan de gemeente bekend wat voor soort evenement zij op welke locatie, op welke datum / tijdstip willen organiseren. Daarnaast maakt de organisator een inschatting van het aantal bezoekers. De gemeente waar het verzoek binnenkomt toetst of het evenement past bij het lokale (evenementen)beleid.
- Uiterlijk **1 november** doet de gemeente opgave van de inhoud van de lokale planningskalender aan het EBP. Het EBP verwerkt de aangeleverde lokale planningskalender in de regionale planningskalender.
- De hulpverleningsdiensten geven de knelpunten aan met betrekking tot spreiding, samenloop, capaciteit en risico van de op de regionale planningskalender vermelde evenementen. Dit voorlopige (integrale) advies van de hulpverleningsdiensten is uiterlijk **1 december** gereed.
- De gemeenten kunnen in onderling overleg de verschillende lokale planningskalenders beter op elkaar afstemmen zodat de gesignaleerde knelpunten worden opgelost.
- De gemeente stuurt de (gewijzigde) lokale planningskalender voor **1 januari** door naar het EBP. Het EBP verwerkt de aangeleverde aangepaste lokale planningskalender in de regionale planningskalender. De regionale planningskalender wordt ter besluitvorming voorgelegd aan het Regionaal College.
- De hulpverleningsdiensten brengen op basis van de nog bestaande knelpunten en risico's een gezamenlijk advies uit aan het Regionaal College. Daarbij moet worden opgemerkt dat het advies van de hulpverleningsdiensten aan het Regionaal College alleen betrekking heeft op de aangemelde evenementen en geen rekening houdt met eventuele tussentijdse evenementen en festiviteiten in (horeca)inrichtingen (zie ook paragraaf 2.4.).

¹⁰ Met extra capaciteit wordt bedoeld dat er voor het evenement mensen en middelen zijn vereist die in een reguliere situatie niet nodig zijn. Een wijkagent die bij zijn surveillance extra aandacht besteedt aan het buurtfeest wordt niet gezien als extra capaciteit.

¹¹ De rol- en takenverdeling tussen het Evenementenbureau Politie en de Veiligheidsregio in de context van deze handreiking alsmede de samenwerking, wordt in een bijlage bij dit stuk nader uitgewerkt.

- Het Regionaal College, stelt aan de hand van het rapport van de hulpverleningsdiensten uiterlijk **1 februari** de regionale planningskalender vast.

Figuur 7: Procesbeschrijving totstandkoming regionale planningskalender



De gemeenten zijn gezamenlijk verantwoordelijk voor een balans tussen het lokale belang en het regionale belang met betrekking tot spreiding en samenloop. Hoewel de regionale planningskalender pas op 1 februari formeel wordt vastgesteld, is het advies van de hulpverleningsdiensten voor wat betreft spreiding, samenloop, capaciteit en risico al op 1 december bekend bij de gemeenten. Vanaf die datum kunnen de gemeenten al onderling in overleg om de lokale planningskalenders ambtelijk op elkaar af te stemmen. Het uitgangspunt is dat gemeenten zich actief inspannen om onderling tot een oplossing te komen. Daarbij kunnen geplande evenementen worden verplaatst of kunnen maatregelen worden voorgesteld waardoor de inzet van de hulpverleningsdiensten kan worden gereduceerd (bijvoorbeeld minder bezoekers, meer particuliere beveiligers, etc.). In hoofdstuk 5 is een menu-kaart voor veiligheidsmaatregelen opgenomen.

Organisatoren die hun evenement in de planningsfase op de regionale evenementenkalender (regionale planningskalender) geplaatst zien, mogen er niet zonder meer van uitgaan dat hun evenement ook daadwerkelijk kan doorgaan. Hiertoe moet eerst het volledige vergunningen- en adviseringstraject worden doorlopen (zie ook Hoofdstuk 3). Een plaats op de evenementenkalender is overigens ook geen garantie dat een vergunning daadwerkelijk verleend gaat worden. Wel zullen evenementen die op de vastgestelde regionale kalender zijn opgenomen bij risicovolle samenloop voorrang krijgen op later ingediende aanvragen. Hoewel het niet in elke gemeente verplicht is, is het voor organisatoren

van B- en C-evenementen wel aan te raden om tijdig hun evenementen aan te melden voor plaatsing op de regionale planningskalender.

De hulpverleningsdiensten adviseren gezamenlijk over de regionale planningskalender op basis van de informatie van het kalenderverzoek van de organisator en de ervaringen vanuit het verleden. Het advies van de hulpverleningsdiensten op de evenementenkalender komt dan ook tot stand met beperkte en subjectieve informatie. Het advies is er dan ook op gericht om een goede jaarplanning te kunnen maken voor wat betreft de mate van spreiding en samenloop van evenementen. Het advies op de regionale evenementenkalender moet niet worden gezien als een inhoudelijke risico-inschatting. Een dergelijk advies kan pas worden gegeven als er meer informatie over de evenementen beschikbaar komt, zoals dat bij de aanvraag van de evenementenvergunning het geval is (zie ook Hoofdstuk 3).

Ook voetbalwedstrijden in de nationale en internationale competitie worden, indien ze vroegtijdig bekend zijn, opgenomen in de regionale planningskalender. De adviezen van de hulpverleningsdiensten kunnen zich dan ook uitstrekken tot de mate van spreiding en samenloop van voetbalwedstrijden in verhouding tot andere evenementen. Als door wijzigingen in het competitieschema en loting de voetbalwedstrijden pas op een later tijdstip bekend zijn (na 1 november), dan worden de wedstrijden meegenomen onder het toetsingsregime van de regionale operationele kalender (zie paragraaf 2.4.).

2.4 De regionale operationele kalender

Meldingsplichtige en A-evenementen kennen vanwege hun aard slechts een beperkt risico voor de publieksveiligheid en zullen daarom bij eventuele samenloop niet risicoverhogend werken. Deze kleine evenementen hoeven dan ook niet te worden vermeld op de regionale planningskalender. Dit sluit ook aan bij het uitgangspunt om overbureaucratisering van evenementen met een beperkt risico te voorkomen.

Meldingsplichtige en A-evenementen worden, zodra ze gemeld of vergund zijn, wel vermeld op de regionale operationele kalender. Deze operationele kalender geeft dagelijks de meest actuele stand van zaken over evenementen en festiviteiten in de regio. Ook de B- en C-evenementen en voetbalwedstrijden in (inter)nationale competities worden opgenomen in de operationele planningskalender. Festiviteiten in inrichtingen en overige activiteiten in de openbare ruimte (zoals terrasuitbreidingen, filmopnames en bioscoopschermen) kunnen risico's voor de openbare orde met zich meebrengen en worden, voor zover bekend en vallend onder de definitie, opgenomen in de operationele kalender.

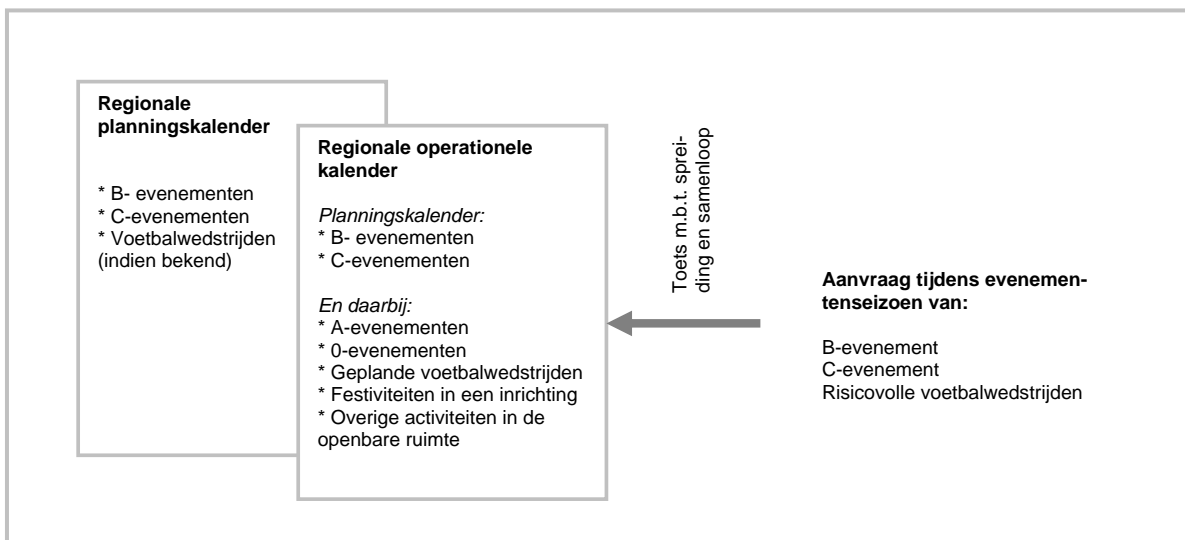
De regionale operationele kalender geeft dus een actueel overzicht van;

- alle vergunningsplichtige evenementen die in de regio Rotterdam-Rijnmond plaatsvinden;
- de (inter)nationale voetbalwedstrijden die in de regio plaatsvinden;
- risicovolle activiteiten en festiviteiten in de regio die plaatsvinden in een inrichting;
- de overige activiteiten in de openbare ruimte; en
- de meldingsplichtige evenementen.
- De operationele kalender wordt door de hulpverleningsdiensten gebruikt om de inzet van mensen, materieel en de bereikbaarheid te bepalen. Ook meldingsplichtige en A-evenementen kunnen immers op deze punten van invloed zijn.

Zoals vermeld in paragraaf 2.3. is het voor evenementenorganisatoren van B- en C-evenementen niet in elke gemeente verplicht om hun evenementen aan te melden voor de regionale planningskalender. Ook gedurende het evenementenseizoen kunnen B- en C-evenementen tussentijds worden aangevraagd. Daarbij moeten dan uiteraard wel de termijnen van de APV in acht worden genomen. Vanwege eventuele capaciteitsproblemen door risico's bij samenloop van activiteiten, moet worden bekeken of deze nieuwe aanvraag past bij de reeds geplande evenementen. De regionale operationele evenementenkalender geeft het meest actuele overzicht op basis waarvan de mate van spreiding en samenloop kan worden beoordeeld. Bij deze toets geldt het uitgangspunt dat evenementen die op de vastgestelde regionale planningskalender zijn opgenomen bij risicovolle samenloop voorrang krijgen op later ingediende aanvragen.

De mate van spreiding en samenloop is alleen een cruciale factor bij risicovolle en complexe evenementen. De toets aan de regionale operationele planningskalender geldt dus alleen voor aanvragen voor vergunningen van B- en C-evenementen en risicovolle voetbalwedstrijden (wijzigingen in het competitieschema en loting) tijdens het evenementenseizoen. Deze toets wordt meegenomen in de beoordeling van de evenementenvergunningsaanvraag (Hoofdstuk 3). Zie ook figuur 8.

Figuur 8: Verhouding regionale planningskalender en regionale operationele kalender.



2.5 De mate van spreiding en samenloop

De balans tussen attractiviteit en publieksveiligheid wordt onder andere beïnvloed door een verantwoorde spreiding en het voorkomen van een risicovolle samenloop van activiteiten en/of bezoekersaantallen. Een verantwoorde spreiding van evenementen is van belang voor het garanderen van benodigde inzet van personeel en materieel van de hulpverleningsdiensten. De inzet bij evenementen moet in balans blijven met de overige taken van de hulpverleningsdiensten, zodat het maatschappelijk aanvaardbaar niveau van veiligheidszorg niet onder druk komt te staan.

De hulpverleningsdiensten geven op twee momenten een advies over de mate van spreiding en samenloop van evenementen;

- bij de totstandkoming van de regionale planningskalender; en
- bij het advies rondom de evenementenvergunningsaanvraag (hoofdstuk 4).

Het advies over de mate van spreiding en samenloop wordt onderbouwd door de door het Regionaal College nog nader vast te stellen parameters met betrekking tot capaciteitsmanagement, op basis waarvan het Regionaal College en het Algemeen Bestuur van de Veiligheidsregio keuzes dienen te maken. Daarbij geven de hulpverleningsdiensten aan hoeveel capaciteit op jaarbasis nodig is voor de begeleiding van evenementen. Bij het vaststellen van deze parameters wordt rekening gehouden met de juridische kaders rondom personeelsinzet (Arbeidstijdenwet, CAO) en de reguliere (wettelijke en afgesproken) taken van de hulpverleningsdiensten.

Verder kan ook de samenloop van bezoekersgroepen of activiteiten vanwege hun aard risicoverhogend werken. Dit is per definitie een subjectieve risico-inschatting op basis van eerdere ervaringen en vakkennis. Het advies over de mate van risicoverhoging wordt onderbouwd door een kwalitatieve omschrijving.

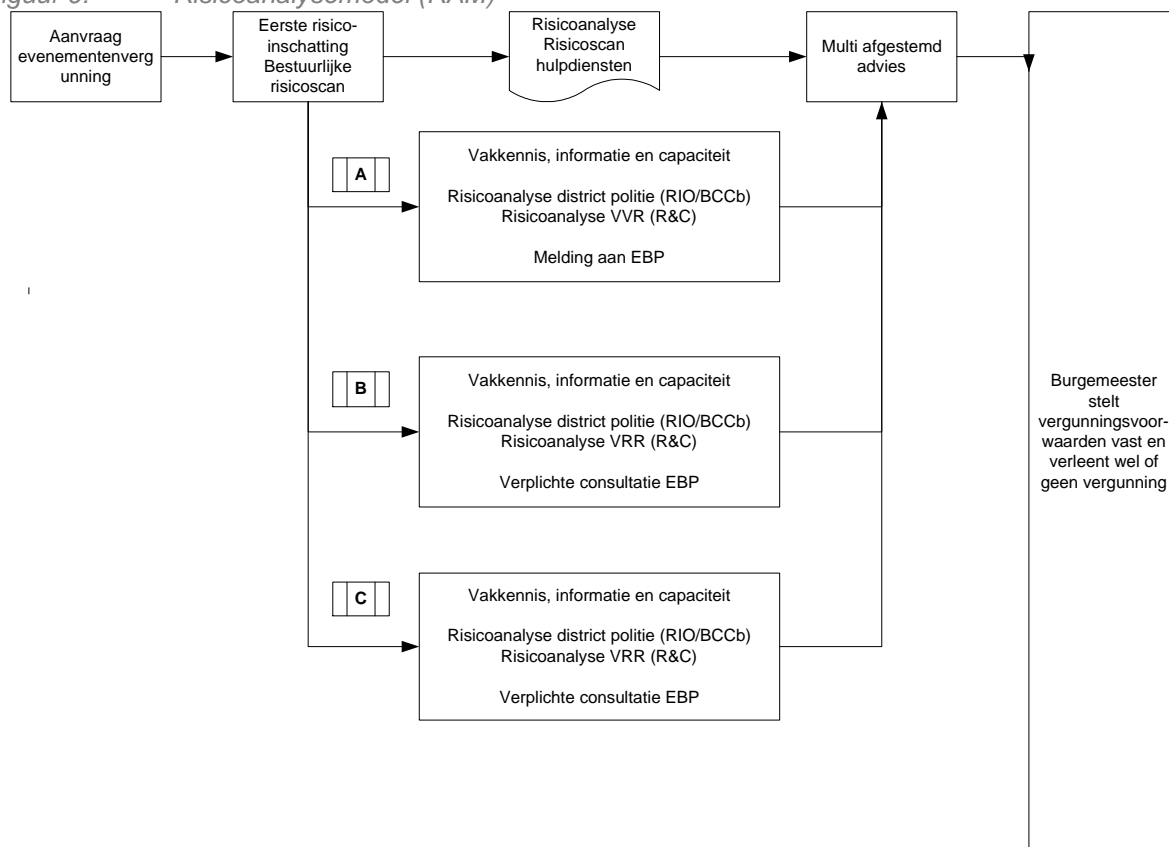
3 Vaststelling Risicoprofiel

3.1 Risicoanalysemodel

In de regio Rotterdam-Rijnmond wordt gebruik gemaakt van een risicoscan waardoor bij evenementen die plaatshebben in de buitenruimte een categorisering wordt ingevoerd (A-, B- of C-). Deze categorisering van evenementen is richtinggevend voor het niveau van advisering als onderdeel van het vergunningstraject. Ook kan de categorisering handvatten geven voor vergunningsvoorwaarden en veiligheidsmaatregelen. De risicoscan is een hulpmiddel voor alle bij de veiligheid betrokken partners om een goede risico-inschatting te kunnen maken. De belangrijke meerwaarde van het model is dat de gebruiker wordt gedwongen om alle eventuele risico's te checken. In hoofdstuk 4 is de risicoscan verder uitgewerkt.

In deze paragraaf wordt het proces met betrekking tot het vaststellen van risicoprofielen bij evenementen beschreven. Daarbij wordt in eerste instantie aandacht besteed aan de vergunningsplichtige evenementen. De manier van aanvraag, melden en adviseren bij de andere soorten evenementen komen in paragraaf 3.2. aan de orde. De processtappen in dit traject en de indicatoren voor advisering zijn regionaal uniform vastgesteld. De invulling van het proces is lokaal maatwerk: in de lokale overlegstructuren tussen gemeenten en diensten wordt hier nader over gesproken en uitgewerkt ten behoeve van een specifiek evenement.

Figuur 9: Risicoanalysemodel (RAM)



Evenementenorganisatoren dienen conform de model APV minimaal 8 weken voor aanvang van het evenement de vergunningaanvraag in bij de gemeente. Er wordt naar gestreefd om de aanvrager uiterlijk 4 weken voor aanvang van het evenement een beslissing op zijn aanvraag toe te zenden. De regionale afspraken rondom termijnen worden verder beschreven in paragraaf 3.2.

3.1.1 Risicoscan en een voorlopige categorisering door de gemeente (Stap 1)

De evenementenorganisator vult conform de lokale procedure een aanvraagformulier voor evenementen in en levert dit formulier in bij de gemeente waar het betreffende evenement zal plaatsvinden (zie ook bijlage 2). Op basis van de informatie uit het aanvraagformulier wordt door de gemeente een eerste risicoscan gemaakt. De risicoscan is een geautomatiseerd invulmodel waarbij de invulvelden corresponderen met de vragen uit het aanvraagformulier. In Hoofdstuk 4 wordt verder ingegaan op inhoud, proces en werking van de risicoscan.

De uitkomst van de risicoscan is de basis voor een eerste categorisering van het evenement (A-, B- of C-evenement). De categorisering is richtinggevend voor het verdere adviseringstraject

3.1.2 Risicoanalyse en een op elkaar afgestemd advies door de hulpverleningsdiensten (Stap 2)

Nadat door de gemeenten een eerste risicoscan is gemaakt en een voorlopige categorisering van het evenement is vastgesteld wordt aan de relevante veiligheidspartners om advies gevraagd.

De gemeente verstuurt het ingevulde aanvraagformulier, de voorlopige uitkomst van de scan, eventuele gespreksverslagen en contactgegevens van relevante lokale adviesorganen¹² voor advies naar de hulpverleningsdiensten. De hulpverleningsdiensten zorgen in een samenwerkingsverband voor een op elkaar afgestemd advies aan de burgemeester. Gedurende het adviseringstraject blijven de hulpverleningsdiensten in contact met de gemeente, zodat de vergunningverlener de regie kan blijven houden op het vergunningverleningstraject. De gemeenten zorgen zelf voor afstemming indien er lokale adviesorganen betrokken moeten worden bij de integrale advisering.



De op elkaar afgestemde adviezen van de hulpverleningsdiensten wordt aangeboden aan de burgemeester ter ondersteuning van de besluitvorming rondom de evenementenvergunningverlening. Waar het COT-rapport spreekt over integrale advisering is, gezien de eigenstandige wettelijke verantwoordelijkheden van de verschillende hulpverleningsdiensten het vooralsnog niet mogelijk om één integraal advies te geven. De advisering van de hulpverleningsdiensten zullen in termen van vereisten en capaciteiten op elkaar afgestemd worden; hierdoor wordt de inhoudelijke integraliteit van de adviezen gewaarborgd.

De zwaarte van het adviestraject (organisatieonderdeel en tijdsbesteding) bij de hulpverleningsdiensten wordt bepaald door de eerste categorisering van de gemeente. Bij evenementen met een laag risico (A-categorie) wordt volstaan met een districtelijk traject¹³. Bij evenementen met een verhoogd risico en risicovolle evenementen (B- en C categorie) wordt het Evenementenbureau van de politie (EBP) betrokken, waarmee de VRR expertise in een samenwerkingsverband wordt georganiseerd. De hulpverleningsdiensten geven bij de advisering een beoordeling van de indicatoren en waarden van de risicoscan zoals deze in eerste instantie door de gemeente is ingevuld. Op basis van vakkennis, ervaring en actuele informatie kunnen de waarden van de risicoscan naar boven of beneden worden bijgesteld waardoor de uitkomst (categorie A-, B- of C-) kan worden beïnvloed. Ook kunnen veiligheidsmaatregelen of voorgestelde vergunningsvoorwaarden zorgen voor een opschaling of afschaling van de categorie¹⁴. In het advies zal de zwaarste categorie dan leidend zijn.

Als gevolg van het op- of afschalen van een eventencategorie kan de advisering en de uitvoering van de maatregelen op een hoger respectievelijk lager organisatieniveau plaatsvinden. De hulpverleningsdiensten zorgen voor expertise om te kunnen beoordelen of geadviseerd moet worden op een wijziging van de risicocategorie, dan wel bij een verandering van het risicocategorie van een andere hulpverleningsdienst, welke implicaties dit voor de eigen hulpverleningsdienst heeft. Bij op- en afschalen van het niveau van advisering wordt de vergunningverlener in kennis gesteld.

Het integrale advies van de hulpdiensten wordt aangeboden aan de burgemeester ter ondersteuning van de besluitvorming rondom de evenementenvergunningverlening. De volgende onderdelen zijn een vast onderdeel van het advies:

- Een eventueel afwijkend voorstel met betrekking tot de categorisering van het evenement. De hulpverleningsdiensten kunnen vakkennis, ervaring en (actuele) informatie toevoegen aan de risicoscan waardoor de mate van risico kan wijzigen.

¹² Zoals bijvoorbeeld waterschap en DCMR.

¹³ De GHOR is territoriaal congruent, maar kent geen districten zij voorziet de gemeenten van een generiek advies voor alle A-evenementen die een gemeente wenst te houden.

¹⁴ Daarbij kan het voorkomen dat een evenement vanuit politieperspectief slechts licht risicovol is, maar vanuit bijvoorbeeld GHOR perspectief wordt gezien als zeer risicovol.

- De voorgestelde veiligheidsmaatregelen en advies voor vergunningsvoorwaarden (bijvoorbeeld specifieke eisen die worden gesteld aan het evenemententerrein);
- Een voorstel voor inzet van personeel en materieel en daarbij behorende knelpunten.

De hulpverleningsdiensten leveren bij vergunningsplichtige evenementen altijd een adviesrapport in bij de gemeente, ook als er geen bezwaar bestaat en/of geen nadere maatregelen hoeven worden opgelegd.

3.1.3 *Burgemeester verleent wel/niet vergunning en stelt vergunningvoorwaarden vast (Stap 3)*

Het al dan niet verlenen van een evenementenvergunning is een autonome bevoegdheid van de burgemeester. De vergunningsplicht geeft de burgemeester de mogelijkheid om aan het evenement voorschriften te verbinden in het belang van de openbare orde, het voorkomen of beperken van overlast, de verkeersveiligheid, de veiligheid van personen of goederen, de zedelijkheid of de gezondheid. De burgemeester weegt bij de vergunningverlening nadrukkelijk de adviezen van de hulpverleningsdiensten mee.

Bij een B- en C-evenement stelt de gemeente andere partijen zoals de DCMR, het Waterschap, het Openbaar Ministerie en andere relevante (lokale) diensten in kennis van de verleende vergunning.

3.2 **Aanvraag- en meldprocedure**

3.2.1 *Vergunningsplichtige evenementen*

De organisator van een vergunningsplichtig evenement dient minimaal 8 weken voor aanvang van het evenement een aanvraag in bij de gemeente. De organisator vult daartoe een aanvraagformulier in. Het aanvraagformulier kan per regiogemeente verschillen, maar bevat in ieder geval de vragen zoals opgenomen in het format aanvraagformulier (bijlage 2).

Organisatoren van evenementen die voor het vaststellen van de planningskalender een aanvraag voor een vergunning doen, ontvangen een ontvangstbevestiging en daarbij een opgave van welke stukken nodig zijn voordat de vergunningaanvraag officieel behandeld kan worden.

De aanvrager weet, maar wordt nogmaals in kennis gesteld, van het feit dat het Regionaal College voor 1 februari een besluit neemt over de regionale planningskalender.

Een vergunning is overigens pas zeker als de Burgemeester deze heeft afgegeven.

Op basis van de informatie uit het aanvraagformulier vult de gemeente de bestuurlijke risicoscan in. De gemeente verstuurt vervolgens het aanvraagformulier, de voorlopige uitkomst van de scan en contactgegevens van relevante lokale adviesorganen voor advies naar de hulpverleningsdiensten.

Er wordt naar gestreefd de evenementenvergunning uiterlijk 4 weken voor aanvang van het evenement te verlenen (of te weigeren). Dat betekent dat de vaststelling van het veiligheidsprofiel maximaal 4 weken in beslag neemt. Om de hulpverleningsdiensten voldoende tijd te geven voor een gedegen veiligheidsanalyse, stuurt de gemeente zo snel als mogelijk het aanvraagformulier met bijbehorende informatie door aan de hulpverleningsdiensten.

Het vaststellen van het risicoprofiel van grote evenementen (B- en C-categorie) die niet staan vermeld op de regionale planningskalender, niet eerder zijn georganiseerd in de regio of qua aard structureel zijn veranderd vragen om een langere adviestermijn. Hulpverleningsdiensten hebben geen ervaring met het evenement en hebben zich niet kunnen voorbereiden op advisering. Het is dan niet altijd mogelijk om in 4 weken een integraal advies afgerond te hebben. In praktijk kan het dan voorkomen dat de vergunning pas enkele dagen voor aanvang van het evenement wordt verleend (of geweigerd). Vanwege de voorbereiding op eventuele vergunningsvoorwaarden wordt organisatoren van niet aan-

gemelde vergunningsplichtige evenementen dan ook geadviseerd om 12 weken voorafgaand aan het evenement de aanvraag in te dienen.

3.2.2 *Meldingsplichtige evenementen*

Meldingsplichtige evenementen worden door de gemeente op hun risico beschouwd en hoeven niet te worden beoordeeld aan de hand van de risicoscan. Als de gemeente acht dat het meldingsplichtige evenement geen risico met zich meebrengt en geen extra inzet van de hulpverleningsdiensten vereist, hoeft het evenement niet ter advisering te worden aangeboden aan de hulpverleningsdiensten. De meldingsplichtige evenementen worden ook niet geplaatst op de regionale planningskalender. Wel worden de meldingsplichtige evenementen vermeld op de operationele kalender en gemeld aan de lokale hulpverleningsdiensten. De termijnen omtrent de kennisgeving van meldingsplichtige evenementen worden conform lokaal beleid vastgesteld.

Meldingsplichtige evenementen kunnen vanwege risico-inschattingen door de regiogemeente worden opgeschaald naar een categorie A-evenement. Bij een categorie A-evenement is geringe extra capaciteit van hulpverleningsdiensten vereist. Bij A-evenementen is dan ook wel een advies van de lokale (districtelijke) hulpverleningsdiensten vereist. Een dergelijk advies kost tijd en bovendien is een A-evenement vergunningsplichtig. Organisatoren die twifelen of hun meldingsplichtige evenement zal worden opgeschaald, wordt geadviseerd de kennisgeving tijdig in te dienen bij de gemeente.

3.2.3 *Risicovolle festiviteiten en activiteiten in een inrichting*

Activiteiten die plaatsvinden in een inrichting vallen niet onder een evenementenvergunningsplicht. Het begrip "inrichting" is breed en slaat onder andere op horecaondernemingen, zalencentra en eventueel sporthallen. Dergelijke activiteiten kunnen vanwege hun aard of vanwege samenloop met andere evenementen in de regio een risico opleveren en inzet van de hulpverleningsdiensten vragen. Knelpunten en risico's worden door de hulpverleningsdiensten ingebracht in lokale overlegstructuren (Bestuurlijk Juridisch Overleg (BJO)).

Criteria op basis waarvan activiteiten als risicovol kunnen worden aangemerkt, zijn:

- Programmering (risicovol, frequentie, aantrekkingskracht op bezoekers)
- Doelgroep(en) (risicogroepen)
- Schaalgrootte (bezoekersaantallen en omvang inrichting: meerdere zalen op één lokatie)
- Voorgeschiedenis (eerdere incidenten en huidig politie-inzet)
- Vergunningplicht (wel of niet in bezit van een nachtontheffing/exploitatievergunning)

Om risico's tijdig inzichtelijk te maken is het de ambitie¹⁵ om te organiseren dat exploitanten die hierboven genoemde risicovolle activiteiten organiseren, (periodiek) een overzicht van hun programmering naar de gemeente sturen. Het periodiek melden van programmeringen kan bijvoorbeeld verder geregeld worden in bijvoorbeeld de exploitatievergunning of in convenanten. De gemeente stuurt de programmering, voor zover bekend en relevant, door naar de hulpverleningsdiensten.

¹⁵ Hiertoe moeten nog afspraken worden gemaakt met gemeenten en (horeca)ondernemingen. Ten tijde van het schrijven van dit document was dit traject nog niet afgerond.

3.2.4 Voetbalwedstrijden

Voetbalwedstrijden in het Sparta Stadion, het Excelsior stadion en de Kuip zijn vergunningsplichtig conform de APV van de gemeenten Rotterdam. De wedstrijden worden ingepland door de KNVB en/of UEFA. Bij het inplannen van voetbalwedstrijden spelen competitierregels en televisierechten een belangrijke rol. Het beleid rondom voetbalwedstrijden zijn vastgelegd in het landelijke beleidskader Bestrijding Voetbalvandalisme dat opgesteld is door ministerie van Binnenlandse Zaken & Koninkrijksrelaties. Begin 2011 verschijnt de nieuwe versie van dit beleidskader vanuit ministerie van Veiligheid en Justitie. Het landelijke beleidskader wordt op Rotterdams niveau vertaald in een convenant tussen gemeente, politie, OM en club en stadion.



(Inter)nationale voetbalwedstrijden kunnen vanwege een confrontatie van voetbalsupporters of vanwege samenloop met andere evenementen en activiteiten een veiligheidsrisico opleveren. De gemeente Rotterdam spant zich om in overleg met KNVB, politie en clubs een zo optimaal mogelijke spreiding van voetbalwedstrijden te realiseren, zodat deze goed passen bij de andere activiteiten en evenementen in de regio. De concept speeldagenkalender wordt in een vroeg stadium (begin januari) besproken met de clubs en het EBP. Het overzicht van geplande voetbalwedstrijden wordt voor advies van de hulpverleningsdiensten naar hen doorgestuurd. Knelpunten met betrekking tot capaciteit en risico's vanwege de aard van de wedstrijd

en samenloop met andere evenementen worden door de hulpverleningsdiensten ingebracht in lokale overlegstructuren (bijv. Driehoek).

3.2.5 Overige activiteiten in de openbare ruimte

De overige activiteiten moeten conform de voorwaarden van bestaand beleid worden gemeld aan de gemeente en de hulpverleningsdiensten. Deze activiteiten worden door het EBP geplaatst op de regionale operationele kalender. Op termijn worden criteria vastgesteld die onderscheid maken in de risicovolle overige activiteiten in de openbare ruimte en de niet risicovolle overige activiteiten in de openbare ruimte. Dan worden alleen de risicovolle overige activiteiten in de openbare ruimte op de regionale operationele kalender geplaatst.

4 Risicoscan

4.1 Doel en werking risicoscan

De van nature subjectieve inschatting van de risico's kan zoveel mogelijk worden geobjectiveerd door de standaardaspecten van een evenement door te lopen; publieksprofiel, ruimteprofiel en activiteitenprofiel. De duiding van de profielen geeft een goed inzicht in de aard en omstandigheden van het evenement en de daarbij behorende kans op calamiteiten. De informatie voor de vaststelling van de profielen wordt geleverd uit het aanvraagformulier evenementen.

De risicoscan is een invulmodel (computermodel) waarbij op basis van waardering van indicatoren de mate van risico van de profielen wordt berekend. De indicatoren kunnen afhankelijk van het daarmee gepaard gaande risico een score van 0 tot 5 punten opleveren. Zo zal een evenement met een beperkt bezoekersaantal lager scoren op die indicatie dan een evenement met een zeer hoog bezoekersaantal. De optelsom van alle waarderingen van indicatoren leidt tot een uitkomst in termen van een evenementencategorie. In de regio Rotterdam-Rijnmond kent men een meldingsplichtige catego-

rie (geen extra risico), een A-categorie (laag risico), een B-categorie (verhoogd risico) en C-categorie (hoog risico). Deze categorisering is richtinggevend voor de zwaarte van het adviestraject van de hulpverleningsdiensten, de categorisering speelt tijdens het adviseringstraject echter inhoudelijk geen rol meer (zie ook paragraaf 3.1.). In bijlage 3 is het risicomodel, inclusief toelichting en gebruikershandleiding opgenomen.

Figuur 10: Score risicoscan

Categorie	Score risicoscan	Omschrijving
Categorie 0	n.v.t.*	Kleinschalige evenementen zonder noemenswaardig risico en waarbij geen extra capaciteit van de hulpverleningsdiensten is vereist. Deze evenementen zijn niet vergunningsplichtig, maar wel meldingsplichtig.
Categorie A	t/m 12 punten	Evenement met laag risico, waarbij sprake is van een beperkte impact op de omgeving en / of beperkte gevolgen voor het verkeer en tevens een geringe extra capaciteit van de hulpverleningsdiensten ¹⁶ is vereist.
Categorie B	12 t/m 24 punten	Evenement met een verhoogd risico, waarbij sprake is van een verhoogde impact op de omgeving en / of gevolgen voor verkeer en tevens extra capaciteit van de hulpverleningsdiensten is vereist.
Categorie C	vanaf 24 punten	Risicovol evenement, waarbij sprake is van een grote impact op de omgeving / regio en / of verkeer en tevens extra capaciteit van de hulpverleningsdiensten is vereist.

* Meldingsplichtige of 0-evenementen worden niet gescoord in de risicoscan

De risicoscan wordt door de gemeenten gebruikt om in eerste aanleg te bepalen op welk niveau een advies moet worden aangevraagd en welke route daarbij gevolgd moet worden. De uitkomst van de scan is input voor de dialoog tussen de hulpverleningsdiensten en de gemeente, waarna kan worden besloten om in tweede aanleg op te schalen of af te schalen. Benadrukt moet worden dat de risicoscan een hulpmiddel is om risico's te kunnen duiden. De risicoscan is geen doel op zich en het blijft maatwerk om een goede risico-inschatting te maken. De hulpverleningsdiensten vullen tijdens het proces van risicoanalyse dan ook informatie vakkennis en ervaring toe aan de risicoscan. De categorisering speelt tijdens het adviseringstraject inhoudelijk geen rol meer. Tijdens het adviseringstraject ligt de nadruk op het voorstellen en voorbereiden van maatregelen. De indicatoren uit de risicoscan zijn bepalend voor de vergunningsvoorwaarden en andere veiligheidsmaatregelen. Wel wordt op basis van de oorspronkelijke categorisering bepaald met welke multidisciplinaire partners contact moet worden gehouden tijdens de voorbereiding en uitvoering van het evenement.

Figuur 11: Illustratie risicoscan

Zie bijlage 3

De risicoscan Rotterdam-Rijnmond is gebaseerd op de risicoscan van de Veiligheidsregio Zaanstreek-Waterland. De risicoscan is door de afdeling Business Control van de Politie Rotterdam – Rijnmond in samenwerking met de Werkgroep Publieksveiligheid bij Evenementen (zie bijlage 1) doorontwikkeld. Voor het vaststellen van de indicatoren zijn diverse brainstormsessies met de werkgroep belegd. Voor het kwantificeren van de waarden en het valideren van de scores zijn bekende evenementen uit de regio door de verschillende hulpverleningsdiensten beoordeeld met behulp van de scan. De verschillende scores zijn geanalyseerd en op basis van deze analyses zijn de waarderingen en scores vastgesteld.

¹⁶ Met extra capaciteit wordt bedoeld dat er voor het evenement mensen en middelen zijn vereist die in een reguliere situatie niet nodig zijn. Een wijkagent die bij zijn surveillance extra aandacht besteed aan het buurtfeest wordt niet gezien als extra capaciteit.

4.2 Activiteitenprofiel

De risicoscan is een hulpmiddel om het activiteitenprofiel te duiden. Iedere activiteit neemt namelijk specifieke risico's met zich mee. Bepaalde activiteiten kunnen vanwege hun aard of vanwege eventuele samenloop met andere activiteiten eerder ordeverstoringen opleveren. Hierbij wordt ook gekeken naar de tijdsduur en het tijdstip van het evenement. Als een evenement na zonsondergang start of eindigt, kan dit eventueel optreden van hulpverleningsdiensten bemoeilijken.

Bij het activiteitenprofiel wordt ook nadrukkelijk gekeken naar de ervaringen met de laatste editie van het evenement. In figuur 12 zijn de omschrijvingen en scores van het activiteitenprofiel uit de risicoscan opgenomen.

Figuur 12: Activiteitenprofiel (gebaseerd op risicoscan versie 1.0)
Zie bijlage 3

4.3 Publieksprofiel

Ook het publieksprofiel speelt een belangrijke rol bij de risico-inschatting van evenementen. Daarbij is het van belang om te weten op welke doelgroep het evenement zich richt en of het aannemelijk is dat overlast gevende groepen het evenement zullen bezoeken. Dergelijke vragen worden gesteld in de risicoscan bij het onderdeel publieksprofiel. In figuur 13 zijn de omschrijvingen en scores van het activiteitenprofiel uit de risicoscan opgenomen.

Figuur 13: Publieksprofiel (gebaseerd op risicoscan versie 1.0.)
Zie bijlage 3

4.4 Ruimtelijk profiel

Ook de specificaties van het ruimtelijk profiel zijn van invloed op de risico van het evenement. Evenementen met duidelijke grenzen zijn gemakkelijker te beheersen dan evenementen met diffuse grenzen. Ook de omgevingskenmerken van de evenementenlocatie zijn belangrijk voor de risico-inschatting. Een evenement op of aan het water behelst meer risico en een andere voorbereiding dan een evenement in een weide gebied.

Gerelateerd aan de locatie is de bereikbaarheid van het evenemententerrein; zowel voor bezoekers als voor hulpverleningsdiensten. Bij de bereikbaarheid voor hulpverleningsdiensten is de ondergrond een belangrijke wegingsfactor, maar ook de mate van obstakels op het evenemententerrein speelt mee bij de risicowaardering. Verder is de belasting voor het (regionale) wegennet en de parkeermogelijkheden van invloed.

Figuur 14: Ruimtelijk profiel (gebaseerd op risicoscan versie 1.0)
Zie bijlage 3

*De vraag met betrekking tot risico-objecten kan vanwege de benodigde specifieke kennis waarschijnlijk niet optimaal worden beantwoord door de gemeenteambtenaar. Deze vraag zal dan tijdens de risicoanalyse worden beantwoord doordat er een 'standaard lijst' aan de risicoscan wordt toegevoegd.

4.5 Waarborgen met betrekking tot wijziging informatiebeeld

Het informatiebeeld kan in aanloop naar een evenement wijzigen, waardoor de geprepareerde veiligheidsmaatregelen bovenmatig of juist ontoereikend zijn. Gemeente en hulpverleningsdiensten zorgen voor een actuele informatiepositie ten aanzien van het inschatten van dreigingen rondom evene-

menten. Relevante tussentijdse informatie wordt via de bestaande overlegstructuren (bijvoorbeeld dienstenoverleg en BJO) gedeeld met relevante partners. Indien de dreiging van invloed is op de waardering zoals verwoord in de risicoscan of extra veiligheidsmaatregelen vereist, wordt de burgemeester op de hoogte gesteld. De burgemeester heeft de bevoegdheid om bij gewijzigde omstandigheden ook na de vergunningverlening extra maatregelen op te leggen, de vergunning in te trekken of het evenement te beëindigen.

Om de actuele informatiepositie te waarborgen en om nieuwe informatie adequaat te kunnen vertalen naar maatregelen zal een daartoe gemandateerde politiefunctionaris het dienstenoverleg bijwonen. In geval van een districtelijk GBO zal dat een functionaris op managementniveau zijn. In geval van een GBO zal dat de Algemeen Commandant zijn. Afhankelijk van de risico-indicatie van het evenement vindt er bespreking en vaststelling van het operationeel plan (uitvoering veiligheidsmaatregelen door hulpverleningsdiensten en organisatoren) in de driehoek en/of het BJO plaats. De voorbereiding van de B- en C-evenementen worden altijd in de driehoek en/of het BJO besproken. De betrokken politiefunctionaris zal alle relevante informatie voor het goed kunnen blijven functioneren van de overige hulpverleningsdiensten delen met de daarvoor verantwoordelijke functionaris en/of het daarvoor beschikbare gremium.

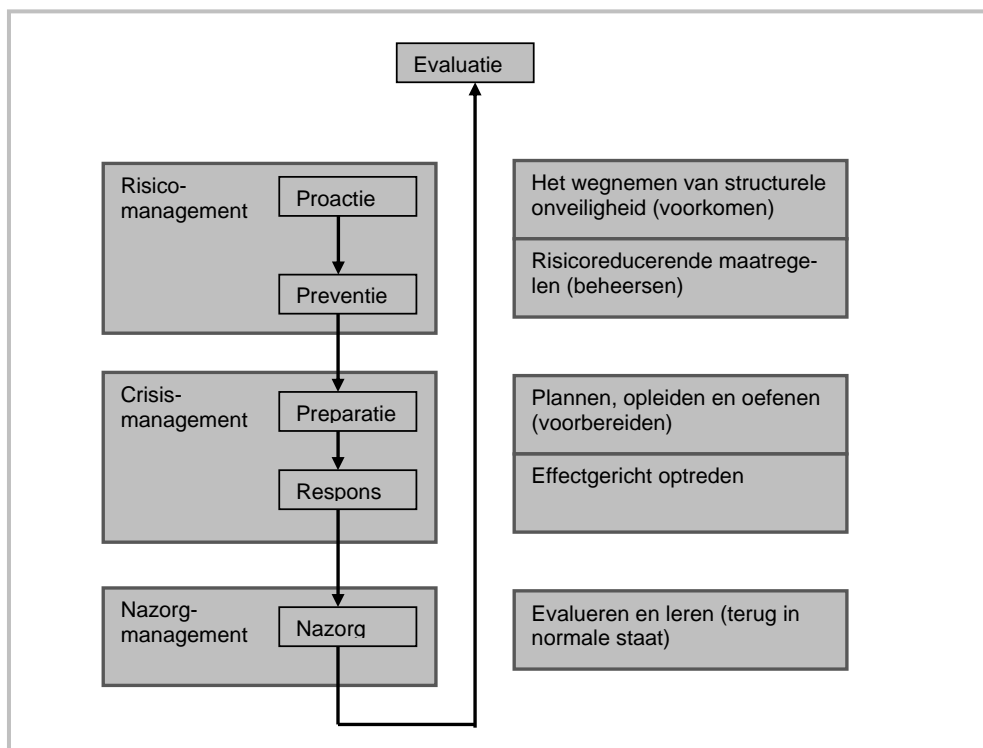
5 Maatregelen en voorwaarden

5.1 De veiligheidsketen

Evenementen gaan gepaard met grote en kleine risico's waar rekening mee moet worden gehouden. Om een veilig verloop van evenementen zo optimaal mogelijk te waarborgen is het van belang in om de voorbereidende fase zoveel mogelijk risico's weg te nemen of te reduceren. De methodiek en systematiek die wordt gebuikt voor risicomangement bij evenementen, is die waarbij de multidisciplinaire veiligheidsketen als uitgangspunt wordt gebruikt. Deze methodiek wordt algemeen geaccepteerd op het taakveld van de conflict- en crisisbeheersing

De schakels uit de keten geven aan hoe het voorkomen van risico's (proactie), het reduceren van risico's (preventie), de voorbereiding op de inzet bij calamiteiten (preparatie), de daadwerkelijke respons op calamiteiten en de nazorg van een evenement met elkaar in verhouding staan.

Figuur 15: Veiligheidsketen



Met behulp van de veiligheidsketen kan in elke fase van een evenement worden bekeken welke maatregelen nodig worden geacht, door wie die maatregelen moet worden genomen en welke organisatie in welke fase is betrokken.

In de voorbereidingsfase van een evenement kan een aantal risicoreducerende maatregelen worden voorbereid. Vanwege het uitgangspunt dat organisatoren in beginsel zelf verantwoordelijk zijn voor een veilig verloop van het evenement, speelt de organisator een belangrijke rol bij het nemen van risicoreducerende maatregelen. Dergelijke maatregelen kunnen zelfs als vergunningsvoorwaarde worden opgelegd aan de organisator. De hulpverleningsdiensten kunnen daarbij adviserend optreden.

In de fase preparatie- en responsfase wordt de respons op incidenten voorbereid en uitgevoerd. Vanuit de specifieke aard van de crisismaatregelen moeten de maatregelen in deze fase vooral worden voorbereid en uitgevoerd door de hulpverleningsdiensten.

In de nazorgfase zijn de maatregelen erop gericht op zo snel mogelijk terug te keren naar de reguliere situatie. Personeelszorg, afhandeling van arrestanten en evaluatie zijn in deze fase belangrijke acties

In de context van dit document wordt de uitwerking van de menukaart ten behoeve van veiligheidsmaatregelen bij evenementen in beginsel beperkt tot het onderdeel "risicomanagement" (proactie en preventie). De uitvoering van crisis- en nazorgmanagement zijn uitvoerende maatregelen welke vanuit de individuele expertise (vakkingheid) van de organisatie en (hulp)diensten kunnen worden georganiseerd.

5.2 Maatregelen

De veiligheidsmaatregelen worden vastgesteld aan de hand van de volgende risicoaspecten:

- Mobiliteit (verkeer en vervoer)
- Security (openbare orde en veiligheid)
- Safety (brand en veiligheid)¹⁷
- Gezondheid (volksgezondheid)
- Coördinatie (alarmering over opschaling etc.)

In de onderstaande tabel zijn de groepen maatregelen opgenomen waarbij in de proactieve en preventieve fase aandacht aan moet worden besteed. De uitwerking naar concrete maatregelen is per evenement verschillend. Een menukaart van mogelijke concrete maatregelen is opgenomen in bijlage 4¹⁸.

Figuur 16: Voorbeeld groepen maatregelen

Groepen maatregelen	Maatregel door				
	Organisator	Gemeente	Brandweer	GHOR	Politie
Mobiliteitsrisico's					
Securityrisico's					
Safety risico's					
Gezondheidsrisico's					
Coördinatie en informatie					

De menukaart voor veiligheidsmaatregelen is niet imperatief of limitatief voorgeschreven maar biedt “een ieder” (organisaties en (hulp)diensten) de gelegenheid om daaruit te putten bij de voorbereiding op een evenement.

De menukaart voor veiligheidsmaatregelen moet worden gezien als een “groeidocument” en zal regelmatig door de (hulp)diensten worden geschouwd en geactualiseerd dan wel aangevuld en geactualiseerd worden vanuit nieuwe inzichten, ontwikkelingen en opgedane ervaringen.

5.3 Schouw

In ontwikkeling.

Ten tijde van vaststelling van dit document, 14 februari, was het schouwformulier en de afspraken nog niet gereed.

De organisator is verantwoordelijk voor de naleving van de vergunningsvoorschriften om het evenement beheersbaar en veilig te laten verlopen. Deze vergunningsvoorwaarden behelzen risicoreduce-

¹⁷ Voor safety geldt dat hiervoor regelgeving onder andere vastgelegd is in het Gebruiksbesluit/WABO, Brandbeveiligingsverordening, Vuurwerkbesluit.

¹⁸ Bijlage 4 moet nog verder worden uitgewerkt. Ten tijde van het schrijven van dit document was de menukaart nog niet ontwikkeld.

rende maatregelen die de organisator dient te treffen. De vergunningverlener is verantwoordelijk voor de handhaving.

Vlak voor aanvang van en tijdens het evenement vindt onder verantwoordelijke vergunningverlening een multidisciplinaire schouw plaats. Hiertoe wordt door de betrokken diensten een schouwformulier ingevuld (zie bijlage 5).

Bij constateerde knelpunten wordt de organisator de gelegenheid geboden om te herstellen. Als de organisator in gebreke blijft kunnen de maatregelen uit het handhavingsprotocol worden opgelegd. In het ergste geval kan de burgemeester op advies van de schouwmeester het evenement afgelasten of staken. Het niet naleven van vergunningvoorwaarden kan ook gevolgen hebben voor de vergunningaanvraag bij volgende jaren.

5.4 Handhavingsprotocol

In ontwikkeling.

Ten tijde van vaststelling van dit document, 14 februari, was het handhavingsprotocol nog niet gereed.

6 Evaluatie van evenementen

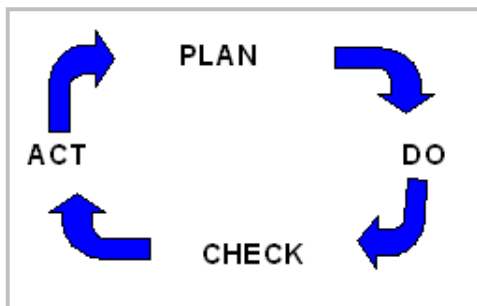
6.1 Regionale evaluatie van B- en C-evenementen

B- en C- evenementen worden integraal geëvalueerd. Daarbij wordt de effectiviteit van de getroffen maatregelen beoordeeld en worden conclusies getrokken die in het daaropvolgende jaar kunnen leiden tot een nog betere opzet. De uitkomst van deze evaluatie kan de volgende gevolgen hebben:

- er is geen beletsel voor een volgende vergunningverlening
- er worden strengere voorschriften verbonden aan een vergunning
- er worden in de toekomst geen vergunningen meer verstrekt voor het desbetreffende evenement

De evaluatie verloopt conform de Demingcirkel.

Figuur 13: Cirkel van Deming



Plan: Voorbereiden van het evenement op basis van referentiekader en/of historie

Do: Uitvoering van het evenement

Check: Controleren verloop, evalueren

De vergunningverlener (gemeente) is verantwoordelijk voor de evaluatie van evenementen. Om een integraal beeld te krijgen van de verbeterpunten, sturen de hulpverleningsdiensten binnen 4 weken na afloop van het evenement een lijst met evaluatiepunten aan bij de gemeente.

Bijlage 1: Versiebeheer

Versie	Status	Datum	Titel	Auteur
0.1.	Ruw concept (discussiestuk)	27 januari 2010	Regionale handreiking publieksveiligheid bij evenementen	T.A. Pool (Politie Rotterdam – Rijnmond, EXO)
0.2.	Concept voor werkgroep	5 februari 2010	Regionale handreiking publieksveiligheid bij evenementen	T.A. Pool (Politie Rotterdam – Rijnmond, EXO)
0.3.	Concept voor werkgroep	17 februari 2010	Regionale handreiking publieksveiligheid bij evenementen	T.A. Pool (Politie Rotterdam – Rijnmond, EXO)
1.0	Concept voor Korpsleiding en Beheersdriehoek	24 februari 2010	Regionale handreiking publieksveiligheid bij evenementen	T.A. Pool (Politie Rotterdam – Rijnmond, EXO)
1.1.	Concept voor Korpsleiding en Beheersdriehoek	11 maart 2010	Regionale handreiking publieksveiligheid bij evenementen	T.A. Pool (Politie Rotterdam – Rijnmond, EXO)
2.0	Aangepaste versie voor Regionaal College	14 februari 2011	Regionale handreiking publieksveiligheid bij evenementen	N. van Miltenburg – Kuijper (Politie Rotterdam – Rijnmond)

Bijlage 2: Format aanvraagformulier voor een evenementenvergunning

Gegevensformulier ten behoeve van het organiseren en uitvoeren van een evenement (melding evenement of vergunningaanvraag)

Formulier voor het melden van een evenement als bedoeld in artikel 2.2.6 van de Algemene Plaatselijke Verordening (APV) en het aanvragen van een vergunning voor het organiseren en uitvoeren van een evenement als bedoeld in artikel 2.2.2 en 2.2.4 van de APV, alsmede voor het (mogelijk) aanvragen van een ontheffing op grond van artikel 35 van de Drank- en Horecawet voor het schenken van zwak alcoholhoudende drank bij een evenement.

Bij dit formulier hoort een toelichting. Lees deze goed door alvorens de vragen te beantwoorden.

Aan de burgemeester van de gemeente

1. Gegevens organisator/organisatie en contactpersoon

naam organisator/organisatie:

.....

inschrijfnummer Kamer van Koophandel: 0 n.v.t.

adres organisatie, straatnaam en huisnummer:

.....

postcode en plaatsnaam:

.....

telefoon- en faxnummer(s):

.....

e-mail adres(sen):

.....

website:

..... 0 n.v.t.

naam contactpersoon:

.....

mobiel (en evt. vast) telefoonnummer contactpersoon:

.....

mobiel telefoonnummer bereikbaar tijdens evenement:

.....

2. Algemene gegevens evenement

naam evenement:

.....

locatie (locatiennaam en adres):

.....

omschrijving activiteit(en)

.....
.....

activiteiten vinden plaats:

0 inpandig 0 buiten op eigen terrein 0 buiten in openbaar gebied

type terrein

0 verhard, namelijk:

.....
.....

0 onverhard, namelijk:

0 water, ijs

tijdstip(pen) en duur evenement:

op (datum) vanuur totuur

op (datum) vanuur totuur

op (datum) vanuur totuur

opbouwperiode:

op (datum) vanuur totuur

op (datum) vanuur totuur

afbouwperiode:

op (datum) vanuur totuur

op (datum) vanuur totuur

3. Specifieke gegevens evenement

a) Bezoekers:

omschrijving doelgroep (soort bezoekers, leeftijdscategorie):

.....

verwacht (of maximaal toegestaan) bezoekersaantal gelijktijdig:

.....

verwacht bezoekersaantal gehele evenement:

.....

b) Verstrekking dranken en etenswaren:

Wordt tijdens het evenement alcoholhoudende drank verstrekt voor gebruik ter plaatse?

(NB: *schenken van sterke drank is niet toegestaan tijdens evenementen!*)

0 nee

0 ja, onder leiding van de volgende persoon/personen in bezit van een verklaring van Sociale hygiëne (bijvoegen):

naam leidinggevende 1: leidinggevende 2:
.....

adres:
.....

geboortedatum en -plaats:
.....

Tijdstip(pen) en duur schenken op (datum) vanuur totuur
van alcoholhoudende dranken: op (datum) vanuur totuur

Drink- of etenswaren worden verstrekt en/of uitgeschonken in:
(NB: bij evenementen buiten is verstrekking van dranken en/of etenswaren in glas of blik niet toegestaan!)

plastic karton/papier anders, namelijk
.....

c) Geluidsbelasting

Ten behoeve van het evenement zal op de volgende wijze(n) en tijdstippen geluid (kunnen) ontstaan of ten gehore worden gebracht:

n.v.t.
 versterkte muziek met professionele geluidsinstallatie op (datum)vanuur totuur
 niet professioneel versterkte muziek op (datum)vanuur totuur
 fanfare, drumband, draaiorgel, blaasensemble, koor etc. op (datum)vanuur totuur
 aggregaten en/of koelinstallaties etc. op (datum)vanuur totuur

op andere wijze(n), namelijk:
.....

op (datum)vanuur totuur

Soort muziek die bij het evenement ten gehore zal worden gebracht:

n.v.t. pop/rock nederlandstalig/levenslied jazz/ klassiek
 house/dance urban/hiphop/R&B metal/hardrock

d) Overige activiteiten

De volgende activiteiten maken onderdeel uit van het evenement:

afsteken van (professioneel) vuurwerk op (datum)vanuur totuur
 open vuur (gebruik vuurkorven, acts met vuur) op (datum)vanuur totuur
 overnachting(en) van deelnemers op (datum)vanuur totuur
 andere specifieke risico-activiteiten?..... op (datum)vanuur totuur
 n.v.t.

4. Operationele gegevens evenement

- a) Informatievoorziening: bewoners en bedrijven in de buurt van de evenementlocatie zullen op de volgende wijze worden geïnformeerd over het evenement:

0 per brief of e-mail (bijvoegen)

0 mondeling

0 anders, namelijk

.....

- b) Communicatiemiddelen: indien van extra onderlinge communicatiemiddelen (naast mobiele telefoons) gebruik wordt gemaakt, hieronder aangeven wat/welke:

0 portofoons, aantal en frequentie:.....

0 anders, namelijk:

.....

- c) Inzet veiligheidspersoneel: ten behoeve van het evenement zal het volgende veiligheidspersoneel worden ingezet:

0 geen

0 gecertificeerd beveiligingspersoneel aantal: (bijvoegen namen- en adressenoverzicht)

0 gediplomeerde EHBO-ers aantal:

0 verkeersregelaars aantal: (bijvoegen namenoverzicht)

0 reddingsbrigade aantal:

0 sfeerbeheerders aantal: .. (bijvoegen namenoverzicht en instructie)

0 ander personeel, namelijk aantal:

- d) Tijdelijke bouwwerken en installaties: ten behoeve van het evenement zal van de volgende tijdelijke bouwwerken en installaties gebruik worden gemaakt:

(Let op: alle bouwwerken en installaties dienen te worden ingetekend op een plattegrond van de evenementlocatie)

0 nvt

	aantal:	afmeting(en):	leverancier:	bijvoegen:
0 partytent	--	--
0 tent	brandveiligheids- certificaat
0 podium (blokken)	--	--
0 podium (wagen)	--
0 podium (constructie)	constructietekeningen
0 tribune	constructietekeningen
0 toiletwagen	--
0 bak/braadinstallaties	--
0 aggregaat	--
0 koelinstallaties	--
0 overige constructies	--

- e) Faciliteiten: de volgende voorzieningen ten behoeve van de deelnemers aan het evenement zullen worden getroffen:

Toiletgelegenheden, namelijk:

0 toiletten in nabijgelegen woningen en/of andere gebouwen, locatie(s) en aantal:

.....

0 plaatsing van toiletgroepen, namelijk 0 dixi's, aantal:

.....

0 plaskruizen, aantal

.....

0 toiletwagen, aantal en totaal aantal toiletten:

.....

0 plaatsing fietsenrekken, aantal en totale capaciteit:

.....

0 plaatsing afvalcontainers, aantal en frequentie leeghalen:

.....

- f) Verkeer, parkeren en bereikbaarheid (afzettingen): de volgende wijzigingen ten opzichte van de normale verkeerssituatie zullen worden veroorzaakt of nodig zijn ten behoeve van het evenement:

0 geen

0 afzetten van de volgende straten/pleinen/trottoirs:

.....

.....

.....

0 onttrekken van de volgende parkeerplekken:

.....

.....

.....

0 creëren van alternatieve parkeergelegenheid:

.....

0 kabels/leidingen over de rijweg of het trottoir

- g) Schoonmaken van de evenementlocatie: de locatie waar het evenement plaatsvindt en de directe omgeving daarvan worden schoongemaakt en ontdaan van (zwerf-)afval:

0 niet van toepassing omdat het evenement inpandig plaatsvindt

0 door de organisator en/of mensen van de evenementorganisatie en/of deelnemers aan het evenement

0 door (inhuur van) het volgende schoonmaakbedrijf:.....

.....
adres:

.....
telefoonnummer

.....

h) Evenementverzekering: de organisator van het evenement is op de volgende wijze verzekerd tegen schade en/of ongevallen ten gevolge van het evenement:

0 n.v.t. omdat:
.....

0 persoonlijke WA-verzekering, verzekeringsmaatschappij:
.....

0 aansprakelijkheids- en ongevallenverzekering, afgesloten voor dit specifieke evenement,

polisnummer: verzekeringsmaatschappij:
.....

5. Ondertekening

Aldus naar waarheid ingevuld, plaatsnaam en datum:

Handtekening en naam:

.....
.....

6. Checklist toe te voegen bijlagen

kopie legitimatiebewijs aanvrager		0 bijgevoegd
gedetailleerde plattegrond van de evenementlocatie		0 bijgevoegd
draaiboek/programma	0 n.v.t.	0 bijgevoegd
kopie uittreksel Kamer van Koophandel	0 n.v.t.	0 bijgevoegd
verklaring(en) Sociale hygiëne	0 n.v.t.	0 bijgevoegd
legitimatiebewijs/bewijzen leidinggevend alcoholverstrekking	0 n.v.t.	0 bijgevoegd
beveiligingsplan	0 n.v.t.	0 bijgevoegd
verkeersplan	0 n.v.t.	0 bijgevoegd
certificaten en tekeningen tijdelijke bouwwerken	0 n.v.t.	0 bijgevoegd
namenlijst en gegevens beveiligers	0 n.v.t.	0 bijgevoegd
namenlijst en gegevens verkeersregelaars	0 n.v.t.	0 bijgevoegd

Bijlage 3: Risicoscan

Risicoscan evenementenveiligheid Regio Rotterdam-Rijnmond					
Naam evenement					
Datum evenement					
Gemeente					
Locatie					
Nummer aanvraag					
Behandelaar					
Inventarisatie & advies door					
Datum inventarisatie & advies					
		waarde	score		
Indicatoren	Activiteitenprofiel:		Subtotaal	0	
	Activiteit	Soort evenement			0
		Tijdstip van het evenement			0
		Het evenement duurt (aantal dagen)			0
		Muzieksort			0
		Er wordt vuurwerk afgestoken			0
		Er wordt overnacht op het evenemententerrein			0
		Uitstraling van het evenement			0
		Er zijn negatieve evaluatie en / of ervaringsgegevens			0
			Subtotaal	0	
	Publiek	Publieksprofiel:		Subtotaal	0
		Er is kans op een specifieke doelgroep			0
		Leeftijdscategorie doelgroep			0
		Maximaal aantal gelijktijdige bezoekers / toeschouwers / deelnemers			0
	Er wordt drank en / of drugs genuttigd			0	
			Subtotaal	0	
	Ruimte	Ruimtelijk profiel:		Subtotaal	0
		(Publieksstromen tussen) evenementlocaties of podia			0
Type locatie en terrein			0		
Er zijn gevolgen voor het wegennet (bv afsluitingen)			0		
Er zijn gevolgen voor het openbaar vervoer			0		
Er is sprake van een risico-object op of aan het evenemententerrein			0		
		Totaal	0		
Toelichting	Ruimte voor toelichting:				
Advies na risicoscan:		Klasse A: Regulier evenement			

Toelichting																				
Hieronder staan per indicator de antwoordmogelijkheden en de risicoscore die wordt toegekend o.b.v. het gegeven antwoord.																				
Activiteitenprofiel																				
Soort evenement																				
	auto- of motorsportevenement	1																		
	wieler- of hardlooppwedstrijd	1																		
	beurs	0																		
	wijk- / buurtfeest	0																		
	corso of optocht	0																		
	demonstratie	1																		
	kermis	1																		
	controversieel evenement	3																		
	extreme sport	3																		
	marathon	5																		
	house / dance evenement	3																		
	festival	1																		
	markt of braderie	0																		
	popconcert	1																		
	overig evenement	0																		
	toerit (fiets/skeelers/motor/auto)	1																		
	vliegshow	5																		
	wandelmars	0																		
Tijdstip van het evenement																				
	ochtend	0																		
	middag	0																		
	avond	3																		
	nacht	3																		
	gehele dag	3																		
	ochtend en middag	0																		
	middag en avond	3																		
	avond en nacht	4																		
Het evenement duurt (aantal dagen)																				
	1 dag of minder	0																		
	2 dagen of meer	3																		
Muzieksoort																				
	jazz / klassiek	0																		
	urban / hiphop / R&B	3																		
	house / dance	5																		
	pop / rock	1																		
	metal / hardrock	1																		
	nederlandstalig / levenslied	1																		
	achtergrondmuziek	0																		
	andere muzieksoort	0																		
	niet van toepassing	0																		
Er wordt vuurwerk afgestoken																				
	ja, professioneel vuurwerk (≥ 100 kg)	0																		
	ja, professioneel vuurwerk (< 100 kg)	1																		
	nee	0																		
Er wordt overnacht op het evenemententerrein																				
	ja, bezoekers / toeschouwers / deelnemers	3																		
	ja, medewerkers van de organisatie	0																		
	nee	0																		
Er zijn negatieve evaluatie en / of ervaringsgegevens																				
	nee	0																		
	ja, niet naleven voorschriften e.d.	1																		
	ja, het evenement is de laatste editie uit de hand gelopen	5																		

Bijlage 4: Checklist mogelijke te nemen maatregelen

Menukaart mogelijk te nemen maatregelen risicomangement

In beginsel is de organisator verantwoordelijk zijn voor een veilig verloop en ordelijk van het evenement. In de voorbereidingsfase wordt door de organisator maatregelen gepland op de onderdelen safety, security, mobiliteit en gezondheidszorg welke de risico's kunnen reduceren tot een op voor de betrokkenen, de organisatie en de vergunningverlener acceptabel niveau.

Dergelijke maatregelen kunnen ook als vergunningsvoorwaarde worden geadviseerd door de hulpverlenings- en andere overheidsdiensten en/of door de vergunningsverlener worden opgelegd aan de organisator.

De maatregelenmatrix is bedoeld als een ondersteuning bij de beoordeling van risico's en eventueel te nemen maatregelen en is facultatief te gebruiken. Het document is dan ook doorlopend aan veranderingen onderhevig en de inhoud daarvan wordt gevoed door de diensten en overige bij de organisatie van evenementen betrokken personen en /of bedrijven. Wijzigingen worden verwerkt door de Werkgroep Publieksveiligheid bij Evenementen.

Checklist maatregelen

Maatregelen Mobiliteit	Maatregelen Security	Maatregelen Safety	Maatregelen Safety
Regionale Bereikbaarheid:	Toegang:	Inrichting evenemententerrein:	Indien tijdelijk bouwwerk:
Bereikbaarheid voor bewoners	Foullering	Hekken	Voldoet de tent aan juiste normering mbt onbrandbaarheid (DIN 4102)
Bereikbaarheid voor bezoekers	Visitatie	Verhard terrein	Zijn er voorzieningen tbv het geven van een ontruimingssignaal
Maximale ontsluiting	Vaststellen van duur, begin- en eindtijd	Voldoende dames- en herentoiletten (o.a. urinoirs)	Aanvragen tijdelijke gebruiksvergunning
Omleidingsroutes	Betaalde toegang (anonimiteit bezoekers tegengaan)	(Tijdelijk) douche- en kleedruimten	Aanwezigheid noodverlichting
(op afstand) Parkeren	Ongewenste groepen weghouden	Plastic bekens	Aanwezigheid transparantverlichting
Verkeersregelaars	Leeftijdsgrenzen vaststellen	Verlichting	Aanwezigheid handblusmiddelen
Calamiteitenroutes	Rustgevende voorziening (licht, geur en geluid)	Nooduitgangen + Vluchtroutes	
Mobiliteitsplan	Ruime toegang tot evenement	Locatie podia	Versiering/ stoffering/ aankleding:
Doorlaatposten	Geen direct zicht op evenement (bij ingang)	Camera's	Dient onbrandbaar te zijn (of aantoonbaar geïmpregneerd)
	Kluisjes voor wapens, drugs, etc.	Waarborgen hygiëne	Versiering aan plafond/tentdak niet toegestaan
	Overdracht arrestanten aan Politie	Aantal EHBO posten	
Bereikbaarheid Evenemententerrein:	Huisregels:	Gediplomeerd EHBO personeel	Bluswatervoorziening:
Parkeren	Alcoholbeleid	EHBO-materiaal	Brandkraan binnen 40 meter van ingang tent/gebouw
Fietsenstallingen	Drugsbeleid en Afdracht afspraken	Chill-outruimte	Waterlevering van minimaal 60 m3/uur
Verkeersregelaars		Brandwachten (gemeentelijke/particulier) bij tijdelijke bouwwerken	Secundaire bluswatervoorziening binnen redelijke afstand (± 250 mtr)
Opstellocaties hulpdiensten	Bewaar regeling goederen	Indien afgesloten door hekwerk: Makkelijk door organisatie en Regionale Brandweer Rotterdam-Rijnmond te verwijderen	
Instellen eenrichtingsverkeer	Dresscode(geen Voetbalshirts)	Rijloper van minimaal 4,50 meter breed tot terrein	Noodstroomvoorziening:
Verslepingen (kraanwagens) binnen aangewezen gebied	Meenemen etens- en drinkwaren	Geschikt voor een aslast van minimaal 10 ton	Aanwezigheid noodaggregaat tbv (nood)verlichting, geluid, omroepinstallatie
	Meenemen van voorwerpen	Goede bereikbaarheid vanaf minimaal 1 zijde (breedte, aslast)	
Openbaar Vervoer:	Onderaannemers:	Goede bereikbaarheid vanaf twee zijden voor hulpverlenende diensten	Geluid:
Gratis openbaar vervoer	Gecertificeerd personeel van beveiliging en geneeskundig bureau	Goede bereikbaarheid bluswatervoorzieningen	Maximaal geluidsniveau benoemen (dcb) iom DCMR
Extra openbaar vervoer (voldoende capaciteit)	Inzet conform gestelde eisen genoemd conform de wet Particuliere Beveiligingsorganisatie	Voldoende blusmiddelen aanwezig	Aandacht geluid voor omgeving, zoals ziekenhuizen, bedrijven en instellingen
	Aantal beveiligers	Ruime opstelplaats hulpverleningsdiensten	
Coördinatie en Informatie:	Opplussen voor specifieke doelgroepen, interventie en ordehandhaving	Goede verlichting buitenterrein (m.n. in- en nooduitgang)	Crowd Control:
Matrixborden	Specificeren beveiligingsinzet (controle, foulleren, inzet)	Zichtbaarheid diensten	Maximum aantal bezoekers vaststellen
Communicatieplan mbt verkeer	Bij inzet verschillende beveiligingsbedrijven: check op congruentie medewerkers	Voorkomen van alcoholvoorzieningen buiten het terrein	Inrichting en opstelling van Podia/Bars/Toiletten/EHBO/ ingang binnen het Evenemententerrein
Dynamische Route Informatie Panelen (DRIP)		Afheksen gevaarlijke objecten in de omgeving en op het terrein	Tellen van publiek
Tekstwagens	Coördinatie en Informatie:	Afsluiten containers	Monitoren van publiek
Informatieschermen bij de ingang en pakeergelegenheid (over evenement, maar ook over verkeer en openbaar vervoer)	Ophangen posters	Objecten weghalen	Soort muziek vaststellen (evt. Wijzigen bij dreiging)
Voorafgaand informatie verschaffen over vervoer	Informatie op entreeticket	Toepassen klimaatbeheersing	Lichtkranten
Plattegrond evenementenlocatie	Website	Vuurwerk: verklaring geen bezwaar	Voorziening op terrein zoals: zit- en staanplaatsen; bewegingsruimte; spreiding publiek
Compartmentering aanbrengen in de stad/stadsdeel	Opstellen noodverordening	Vluchtmogelijkheden:	Meerdere podia
	Bewonersbrieven	Aantal vluchtmogelijkheden en goed verdeeld over gehele ruimte (1 meter breed voor 90 personen)	Bevorderen publieksstromen
Maatregelen Gezondheid	Benoemen van hotspots binnen de regio	Maximaal aantal bezoekers vaststellen (ivm vluchtbreedte)	Voorkomen van ongewenste publieksroutes op terrein
	Benoemen van hotspots buiten de regio	Alle vluchtwegen met elektrische verlichtingsarmaturen aangeven	Ingrijpen op programmering of programma (in voorbereiding en tijdens evenement)
Communicatie en Maatregelen:	Aanwijzen alcoholgebieden/ benoemen aangewezen gebied	Opstellingsplan/stoelenplan/ Compartmentering	Muziek uit, licht aan (ingrijpen)
Toegankelijkheid gehandicapten of andere kwetsbare groepen		Wegnemen versmallingen/ trappen/ hoogteverschillen	Geluidsignalen om bezoekers te kunnen waarschuwen
Opstellen hygienemaatregelen		Vrijhouden ontruimingsroutes	Fotograferen, filmen of observatie van bezoekers (cameratoezicht e.d.)
Informeren ziekenhuizen, huisartsen, psychosociale hulpverleningsinstellingen			Aanstellen 'crowd-watcher'
			Realisering drangvoorziening (denk aan fysieke compartimentering)
			Weersverwachting:
			Reserveren sprinklers
			Voorraad poncho's
			Maatregelen tegen onderkoeling (bv. Aluminium dekens)
			Tijdelijke drinkwatervoorzieningen
			Schuilplaatsen
			Communiceren weersverwachting
			Coördinatie en Informatie:
			Communicatiemiddelen intern
			Communicatiemiddelen extern
			Calamiteitenplan opstellen
			Aanspreekpunt organisatie en hulpdiensten
			Publiciteitsplan
			Verstrekken plattegronden, informatie over faciliteiten
			Rastertekening (schaal)
			Terrein verdelen in sectoren (optisch)
			Gebouw verdelen in compartimenten
			Aanstellen schouwmeester
			Schouw

Bijlage 5: Schouwformulier

In ontwikkeling.

Bijlage 6: Evaluatieformulier

In ontwikkeling.

Leden werkgroep Publieksveiligheid bij evenementen

Naam	Onderdeel	Email-adres
Yvonne van Batenburg	Gemeente Schiedam Coördinator horeca en evenementen	y.v.batenburg@schiedam.nl
Peter Daman	Veiligheidsregio Rotterdam-Rijnmond Afdeling SRC	p.daman@veiligheidsregio-rr.nl
Astrid van Eeden	Gemeente Spijkenisse Juridisch medewerker APV/Bijzonder Wetten	a.vaneeden@spijkenisse.nl
Johan van der Elzen	Veiligheidsregio Rotterdam-Rijnmond Afdeling A&G	j.vandanelzen@veiligheidsregio-rr.nl
Saskia van der Giesen	Gemeente Vlaardingen Beleidsmedewerker Sectie Toezicht en Veiligheid	saskia.vandergiesen@vlaardingen.nl
Corina van Klink	Gemeente Maassluis Beleidsmedewerker openbare orde en veiligheid	c.a.van.klink@maassluis.nl
Cor van Lien	Politie Rotterdam – Rijnmond Evenementenbureau Politie	cor.van.lien@rijnmond.politie.nl
Mariska Lukus	Gemeente Vlaardingen Teamleider Sectie Toezicht en Veiligheid	mariska.lukus@vlaardingen.nl
Sandra Meijer	Gemeente Brielle Hoofd Bestuursondersteuning en -advisering	s.meijer@brielle.nl
Nicolle van Miltenburg	Politie Rotterdam Rijnmond Evenementenbureau Politie	nicolle.van.miltenburg@rijnmond.politie.nl
Nienke Riemersma	Gemeente Rotterdam Directie Veiligheid	nm.riemersma@bsd.rotterdam.nl
René den Toom	Gemeente Schiedam Beleidsadviseur horeca en evenementen	r.d.toom@schiedam.nl
Maarten Worp	Veiligheidsregio Rotterdam-Rijnmond Afdeling SRC	m.worp@veiligheidsregio-rr.nl